

MARS - JUIN 2020



AUXERRE - CHALON/SAÔNE - DIJON - LE CREUSOT - MÂCON - NEVERS



DOSSIER

L'université de Bourgogne face à la COVID-19

Bilan - provisoire - d'une crise sanitaire

Inédite pourrait être le mot qui résume à lui seul la période récente que nous venons de vivre. Dès le lendemain de mon élection à la présidence de notre université, nous avons dû, avec l'équipe de gouvernance et l'administration, faire face à cette crise sanitaire. Pour autant, les bouleversements profonds auxquels les personnels ont dû faire face n'ont pas été synonymes d'arrêt de nos activités, bien au contraire.

Edito de Vincent THOMAS Président de l'université



Le plan de continuité de l'activité (PCA), qui avait été pensé et écrit en amont de l'annonce du confinement par les autorités nationales, s'est ainsi déployé. Poursuivre les enseignements grâce à un engagement sans faille de nos enseignants et enseignants-chercheurs, avec l'appui des personnels administratifs, faire fonctionner notre administration centrale et chacune de nos composantes et laboratoires, préparer les dernières sessions d'examens, penser et anticiper la prochaine rentrée, autant de questions qui furent au cœur des préoccupations de chacune et chacun.

Par le biais d'actions diverses, nous avons autant que possible veillé au bien-être des étudiants, à la qualité de vie au travail de l'ensemble de nos personnels (un questionnaire QVT a été initié). Toutes nos instances, sans exception, ont poursuivi leurs travaux dans la collégialité et en toute transparence, car il était inenvisageable d'interrompre les calendriers. Si je remercie l'ensemble des membres de la communauté pour leur sens des responsabilités et leurs efforts remarquables, je tiens à saluer en particulier les personnels de la direction du numérique et du centre de prévention de santé universitaire (CPSU) qui ont été particulièrement sollicités pour les raisons que vous pouvez imaginer.

Ainsi, par le biais du travail à distance, l'essentiel de nos missions de service public, cœur de métier d'un établissement d'enseignement supérieur et de recherche, ont pu être poursuivies. Là était notre seule et unique préoccupation. Avant même de songer à communiquer vers l'extérieur, nous avons aussi eu le souci d'informer régulièrement les membres de notre communauté lorsque des informations importantes devaient être portées à sa connaissance. Même si le confinement est intervenu quelques jours après l'installation de la nouvelle gouvernance, j'ai néanmoins établi les premiers contacts officiels avec nos partenaires académiques et institutionnels.

Ecouter, communiquer, décider, rassembler, dans un temps contraint, avec un minimum de recul, dans un contexte inédit et un environnement en perpétuel mouvement, tel est le paysage dans lequel nous évoluons ensemble depuis plusieurs mois maintenant.

Ce document a une seule et unique vocation : rendre hommage à l'action des personnels et à leur capacité d'adaptation, rassembler et mettre en valeur ce qui a été mis en place, souligner les décisions actées, en concertation avec la communauté universitaire, ainsi que les choix et les orientations arrêtés pendant le confinement.

Vous pouvez compter sur mon plein et entier dévouement au service de notre communauté.

Vincent Thomas

Des services maintenus et mobilisés

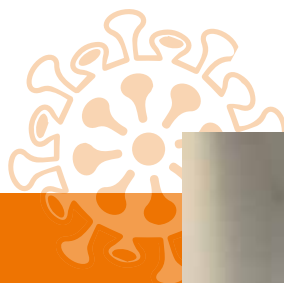
Dès janvier 2020, la précédente gouvernance a mis en place une cellule de veille pour être en mesure de suivre les informations en provenance d'Asie : plusieurs dizaines de nos étudiants s'y trouvaient alors. Une adresse mail générique (info.coronavirus@u-bourgogne.fr) a permis dès ce moment de répondre aux interrogations de la communauté.

Un plan de continuité d'activités (PCA), associant les différents partenaires de l'uB, a été déployé dès le début de la crise en appliquant les principes de proportionnalité et d'adaptabilité pendant la crise.

Tout au long de la période et grâce à la mise en place de serveurs VPN et l'accès généralisé aux outils numériques de travail à distance, une très grande partie des personnels ont poursuivi au quotidien leurs missions. Il est important de souligner que la quasi-totalité des services de l'université sont restés actifs et opérationnels permettant, par exemple, qu'il n'y ait pas de rupture dans le versement des salaires. Si l'ensemble des personnels a poursuivi leurs missions de manière exemplaire, en raison de la nature même de la crise, de ses conséquences, il faut souligner l'implication forte des pôles numérique, santé, recherche, formation et international notamment.

Sommaire

- Solidarité p. 3
- Continuité pédagogique
Enseignement à distance p. 4
- Santé p. 7
- Préparation de la rentrée p. 8
- Personnels, étudiants :
une communauté touchée
diversement p. 12
- Accompagnement
des personnels p. 13
- Nos experts dans les médias p. 14
- Dates clés et partenaires p. 15



Solidarité



Aide alimentaire

L'association Solidaire d'Aide Alimentaire (Epi'Campus), qui distribue des denrées alimentaires aux étudiants en situation précaire est restée active durant le confinement, avec des distributions hebdomadaires sur les campus de Dijon et du Creusot. Des distributions de paniers de légumes ont été mis en place avec le Crous Bourgogne Franche-Comté, en partenariat avec « de La Terre à l'Assiette ! » Dès fin avril, les étudiants en situation de précarité ont pu recevoir leurs paniers composés de produits de première nécessité ainsi que des fruits et légumes, bio, de saison et locaux !

Au plus fort de la crise, ce sont près de 500 paniers alimentaires de première nécessité qui ont été distribués chaque semaine. D'autres associations étudiantes ont également pris la même initiative sur les sites d'Auxerre et de Nevers.

Appui aux personnels soignants

Grâce à leurs imprimantes 3D, des étudiants en L3 pro LPMI, en deuxième année de DUT Génie Mécanique et Productique (GMP) et des personnels de l'uB ont fabriqué des visières de protection, demandées par le CHU de Dijon sur la plateforme covid3D.fr, mais aussi à destination des services de l'uB. Plusieurs laboratoires se sont mobilisés parmi lesquels ImVIA.

Avec l'appui des composantes, services et laboratoires de l'université de Bourgogne et en étroite collaboration avec les organismes nationaux de recherche et les établissements d'enseignement supérieur du site dijonnais, un don de matériel (masques, gants, pipettes,...) ainsi que la production de consommables spécifiques comme par exemple des filtres pour respirateur artificiel à l'attention du CHU de Dijon ont pu être organisés.

<https://icb.u-bourgogne.fr/actualites-fr/leffort-de-solidarite-du-laboratoire-icb-face-au-covid-19/>

Don et production de gel hydroalcoolique

L'équipe du parcours pharmacie industrie de l'UFR Sciences de Santé a produit de grandes quantités de solution hydroalcoolique dès le début du confinement. La solution a été produite au sein de salles BPF (Bonnes Pratiques de Fabrication), sous atmosphère contrôlée et selon des normes drastiques. La production a ensuite été remise aux pompiers du SDIS 21 notamment. Industriels et grossistes de la région, avertis des besoins par l'intermédiaire de Dijon Métropole et du Pôle BFCare, ont pu faire don de matières premières.

Don de matériel informatique

La Direction du numérique et la vice-présidence numérique ont mis en place conjointement un dispositif de don informatique pour les étudiants dans le besoin. Il s'agit d'ordinateurs recyclés. Ceux-ci sont utilisables pour faire de la bureautique ou suivre des cours via Teams. Le matériel des salles d'informatique a été récupéré et distribué et il sera remplacé par du matériel neuf pour la rentrée.

■ Près de **350** tablettes et ordinateurs

De la data pour tou(te)s !

Dès le début du confinement, le président a saisi par courrier les fournisseurs d'accès internet (Orange, Bouygues et SFR). A travers des propositions différentes, ils ont tous répondu. Grâce à des achats groupés, notamment de cartes SIM 50 Gigas, l'université a pu contribuer à réduire la précarité numérique en offrant ces éléments aux étudiants concernés.

■ Plus de **100** cartes SIM 50 Go



Continuité pédagogique Enseignement à distance

Accompagnement des enseignants pour adapter leur pédagogie et leurs modalités d'évaluation

Pour accompagner les enseignants à adapter leurs cours et leurs modalités d'évaluation, une permanence est assurée depuis le début de la crise par le CIPE.

Contact : joelle.demougeot-lebel@u-bourgogne.fr

Des fiches pratiques ont été élaborées sur différentes thématiques donnant des conseils et des ressources pour l'adaptation pédagogique des enseignants :

▮ <https://ead.u-bourgogne.fr/import/continuite-pedagogique.html>



Des plateformes d'enseignement à distance et collaboratives pour les étudiants et les enseignants

Durant le confinement, la plupart des activités d'enseignement ont pu se poursuivre, grâce aux efforts des personnels enseignants et enseignants-chercheurs et aux outils numériques proposés par l'établissement. Les étudiants et enseignants ont pu utiliser deux types de plateformes.

Le Service « Pédagogie Numérique et Ressources » de la Direction du numérique a été en capacité de former les utilisateurs à ces outils, en particuliers avec la mise en place de tutoriels en ligne, mais également grâce à la mise en place d'un service d'assistance téléphonique.

Les applications déployées ont démontré leur pertinence dans le cas d'usages massifs et ont pu être téléchargées et installées sur l'ensemble des postes professionnels de l'uB ainsi que par la communauté étudiante. Ces applications, particulièrement utiles pendant la période du confinement ont permis de réaliser des visioconférences (réunions, cours, TP

et TD à distance...) de grande qualité et du travail collaboratif, sans limites de participants.

La Direction du numérique a par ailleurs installé les VPN sur les postes professionnels des collègues pour leur permettre d'être en télétravail en toute sécurité.

Quelques liens :

<https://ead.u-bourgogne.fr/import/continuite-pedagogique.html>

<https://ead.u-bourgogne.fr/teams/teams-enseignant.html>



Les chiffres de la continuité pédagogique, professionnelle et administrative depuis le début du confinement via les plateformes de l'uB, du 17 mars à fin juin :



Statistiques TEAMS

- Plus de **2 millions** de connexions
- **600 000** heures de visioconférences, réunissant jusqu'à 1500 personnes
- Plus de **7000** heures de cours enregistrés
- **30 000** étudiants et personnels ayant créé un compte Teams



Statistiques Moodle

- Plus d'**un million** de connexions depuis le début du confinement
- Plus de **4 millions** de pages visitées,
- **21 378** étudiants inscrits (dont 9 500 nouveaux depuis le confinement)
- **3899** Cours en ligne



Outil de quizz en ligne

- **700** utilisateurs de votes interactifs



Continuité de l'action institutionnelle :

- **4** conseils d'administration
- **2** commissions de la recherche
- **3** commissions de la formation et de la vie étudiante
- **2** comités techniques
- **3** CHSCT
- **6** réunions des directeurs de composante et laboratoire

La presse en parle...

Ayant préparé sa transition numérique dès 2017, l'uB était prête pour l'enseignement en distanciel généralisé quand le confinement a été déclenché. Vice-Président au campus numérique Alexandre Fournier explique ce qui a été mis en place pour faire face à la situation de crise.



Tutos en ligne

Pour aider les étudiants à prendre en main les outils de pédagogie et de communication à distance

■ <https://ead.u-bourgogne.fr/teams/teams-etudiant.html>



Organisation des examens

Suite à la délibération de la CFVU adoptée le 17 avril 2020 par 29 voix et 3 abstentions, les examens de fin d'année se sont déroulés à distance à partir du 26 mai 2020. Leurs modalités ont été précisées par chaque composante en fonction de leurs objectifs pédagogiques propres.

Plus d'informations :

https://www.u-bourgogne.fr/wp-content/uploads/De%C3%81lib-CFVU-170420_Version-finale.pdf

Lecture publique

Bibliothèques Universitaires

Pendant la période de confinement, le SCD (Service Commun de Documentation) a permis aux usagers d'accéder à ses ressources à distance. Par ailleurs, de nombreux éditeurs ont ouvert gracieusement leurs ressources pendant la période de fermeture des universités.



DRIVE PRÊT-RETOUR

Pour vous permettre d'emprunter et de rendre des documents, des guichets de prêt-retour sont mis en place depuis le 8 juin.

Toutes les infos en ligne : <https://bu.u-bourgogne.fr/EXPLOITATION/fermeture-des-bu.aspx>

Les EUD

Les EUD (Éditions Universitaires de Dijon) ont continué à assurer leur mission :



- mise à disposition d'un grand choix de productions au format numérique (près de deux cents titres). Dont formats epub, kindle, et bientôt au format kobo (boutique en ligne FNAC).
- diffusion, en avant-première, de nouveautés sur la boutique en ligne.

<https://eud.u-bourgogne.fr/>

Alternance et stages depuis le confinement

L'alternance s'est poursuivie à distance tant pour la formation académique que pour le travail en entreprise, conformément aux préconisations du Ministère.

Les stages des étudiants pendant cette période et depuis le confinement, ont été suspendus en cas d'impossibilité de télétravail à domicile (hors étudiants réquisitionnés en santé).

Les équipes pédagogiques ont pu envisager plusieurs solutions pour les stages :

- Raccourcir la période de stage
- Décaler la période de stage pour ceux de fin d'études jusqu'au 31 décembre.
- Rendre le stage optionnel
- Neutraliser l'UE ou l'EC stage

Suivant la situation, l'UE comprenant le stage a pu également faire l'objet de modifications, s'appliquant à l'ensemble des étudiants d'une même promotion pour ne pas rompre l'égalité entre eux. Ainsi, l'UE comprenant le stage pouvait soit être neutralisée, soit reposer sur une note de substitution correspondant à un travail supplémentaire demandé aux étudiants pour pallier leur manque de stage.

Plus d'infos : <https://ub-link.u-bourgogne.fr/actualites/covid-19-consequences-pour-les-stages-et-lalternance.html>

Dès le 11 mai, la reprise des stages a été rendue possible sous réserve :

- Que l'entreprise atteste respecter les gestes barrière et mettre à disposition tous les moyens pour garantir la sécurité de l'étudiant.
- Que l'étudiant s'engage à respecter les normes sanitaires en vigueur au cours du stage.



Santé

Le Centre de Prévention et de Santé Universitaire (CPSU) - devenu depuis peu Service de Santé Universitaire (SSU) - est resté ouvert pour assurer le suivi sanitaire des étudiants et des personnels :

■ Les activités se sont recentrées sur la médecine générale pour les étudiants isolés ou occupant des résidences étudiantes. Les autres consultations, en particulier de dépistage anonyme et gratuit des infections sexuellement transmissibles, ont été momentanément interrompues.

■ Dans le cadre de l'épidémie de la Covid-19, le CPSU a continué d'assurer le suivi médical et l'accompagnement.

Les infirmières restent joignables également sur les sites territoriaux pour vous conseiller et vous orienter :

- LE CREUSOT : Ingrid.Barnay@u-bourgogne.fr
- CHALON : Martine.Buchet@u-bourgogne.fr
- AUXERRE : Nathalie.Seris@u-bourgogne.fr
- NEVERS : Nathalie.Prasalek_isat@u-bourgogne.fr

Un accompagnement psychologique téléphonique est proposé :

- Pour les étudiants : contacter le CPSU
- Pour les personnels : contacter Samia Angelov au 06.29.74.00.94

En cas de symptôme (toux et/ou fièvre), appelez le CPSU au 03.80.39.51.53 (du lundi au vendredi de 8h30 à 17h30) avant de vous y rendre.

En cas de signes de gravité (difficultés respiratoires, malaise) et uniquement dans ce cas, appelez directement le 15.



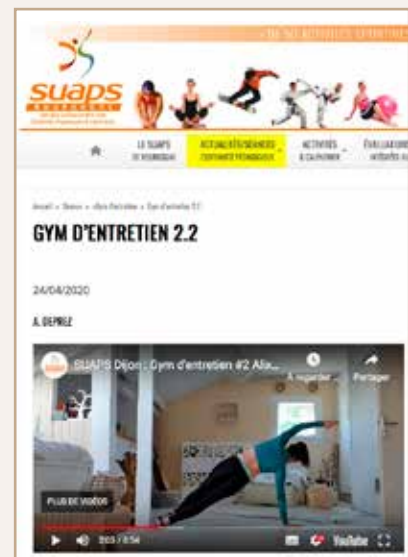
Une attention particulière a été portée aux étudiants en Sciences de Santé qui ont participé à la prise en charge des patients atteints par la Covid-19, qu'ils en soient ici particulièrement remerciés.



Sport & activités physiques

La pratique du sport est bénéfique pour la santé physique et morale. Cela était encore plus vrai pendant cette période. Ainsi, pour permettre à tous de pratiquer régulièrement, tout en respectant les règles de confinement, de distanciation sociale et les gestes barrières, les enseignants du SUAPS (Le Service Universitaire des Activités Physiques et Sportives) se sont fortement mobilisés, et proposent un accompagnement à la pratique du sport.

De nombreuses séances vidéos sont postées chaque jour sur Facebook (SUAPS Dijon, uB).





Préparation de la rentrée

Après avoir adapté les enseignements, préparé la session d'examens à distance, il aura fallu penser à la rentrée prochaine qui se déroulera dans un contexte incertain.

Dès le début du confinement et depuis le 11 mai, les établissements d'enseignement supérieur et de recherche ont reçu des directives et instructions nationales parfois difficiles à mettre en oeuvre.



L'accueil des étudiants : notre première mission de service public

Lors de la CFVU (Commission formation et vie universitaire), un groupe de travail associant près de trente personnes (membres de la CFVU, enseignants-chercheurs, personnels administratifs, étudiants...) a été chargé de réfléchir sur les conditions dans lesquelles la rentrée 2020 devrait se dérouler.

Il a été demandé aux composantes leurs contraintes et besoins en termes d'accueil des L1, remédiation, relations et mobilités internationales, organisation logistique et numérique et d'accompagnement des personnels. De cette concertation a émergé la volonté de prioriser un scénario dans lequel 100% des étudiants rentreront en présentiel. Dans l'impossibilité sanitaire de respecter cet objectif, la priorité deviendrait alors de tenir les CM à distance, les TD et TP demeurant en présentiel.

L'idée force est d'apprendre collectivement à vivre et faire vivre nos missions de service public, malgré et avec la Covid-19.

**Soyons toutes et tous conscients de
notre responsabilité individuelle :
Respectons les consignes sanitaires !**

Cadrage sanitaire

Les conditions sanitaires de la prochaine année universitaire n'étant pas encore connues, il est prudent de se projeter afin d'organiser, dans le respect des règles de santé et de sécurité au travail, la reprise des enseignements en cas de maintien de consignes visant à prévenir la propagation du virus. Celles applicables dans les locaux reposent notamment sur :

- Le maintien de la distanciation physique et le port du masque
- L'application des gestes barrières
- La limitation du brassage des usagers
- Le nettoyage et la désinfection des locaux et matériels
- La communication, l'information et la formation auprès des agents et des usagers

Ces règles continueront de s'appliquer sur l'ensemble des bâtiments de tous les campus. La règle de distanciation physique, dont le principe est le respect d'une distance minimale d'un mètre entre chaque personne, permet d'éviter les contacts directs. Si cela n'est pas possible, le port du masque sera alors obligatoire.

L'organisation mise en place doit permettre de respecter ce principe dans tous les contextes et tous les espaces (locaux d'enseignement mais également arrivée et abords de l'établissement, circulations, couloirs, halls, sanitaires...).



A la rentrée, le port du masque deviendra plus que jamais obligatoire si la rentrée se fait à 100 %. Les espaces physiques d'apprentissage (salles de TD, salles de cours...) seront organisés de manière à respecter une distance d'au moins un mètre entre les tables individuelles (ou entre les espaces individuels de travail).

Les salles de TP et de TD devront être ventilées naturellement ou mécaniquement, dans le respect des consignes sanitaires spécifiques applicables dans ce dernier cas.

Dans les amphithéâtres : afin d'éviter les croisements, des consignes de circulation (sens obligatoire, ordre de remplissage et d'évacuation des rangées...) seront affichées.

L'établissement pourra être conduit à organiser des enseignements à distance et/ou en présence dans une mesure et selon des modalités qu'il appartiendra de déterminer et qui ne préjugent en rien de l'organisation pédagogique qui sera à nouveau mise en œuvre en période post-covid.

Conformément à la réglementation les modalités de contrôle des connaissances devront être adoptées au plus tard dans le mois suivant la rentrée.

Propositions de cadrage organisationnel et pédagogique

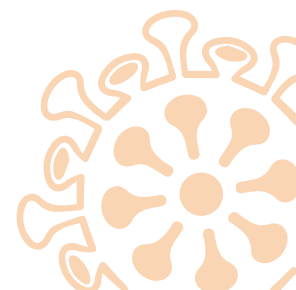
Pour tenir compte des recommandations du Ministère, plusieurs scénarii ont été envisagés : du plus contraignant et restrictif en terme d'effectifs accueillis (20% en présentiel), au moins restrictif (100 % en présentiel avec port du masque).

Le choix du scénario adopté repose sur un accueil à 100% des effectifs avec respect de normes sanitaires. Il pourrait se faire en partie sur une hybridation des cours (partie de cours en présence et à distance) si la situation évoluait défavorablement. Chaque composante a travaillé sur une organisation possible de la rentrée avec une partie des cours à distance. En cas d'hybridation, les composantes les organiseront selon leurs objectifs pédagogiques propres.

Un appui à la maîtrise de certains logiciels pour les étudiants et les enseignants sera proposé par le PNR (formations pour les enseignants et BIATSS à différents outils). Des capsules vidéo de présentation des cours seront disponibles pour les enseignants qui le souhaitent, l'enregistrement des cours ou l'envoi de supports variés aux étudiants étant laissés à leur appréciation.

Ce scénario nécessite un besoin d'équipements de protection (masques, gel, gants, visières,) et de nettoyage plus fréquent et plus important des locaux.

Dès la rentrée,
l'université s'engage
à fournir à chaque
étudiant et personnel
2 masques en tissus





Accueil des nouveaux étudiants

Pour faciliter leur autonomie, les néo-bacheliers feront l'objet d'une attention particulière et bénéficieront d'un encadrement en présentiel ou à distance plus important que les autres étudiants

L'accueil à l'uB se fait habituellement en deux temps : un temps dédié à la découverte de la vie étudiante et au tutorat (15 premiers jours de septembre : visite du campus, de la BU, de la MDE, Atheneum...), et un temps dédié à la socialisation étudiante (« Les Campus Days » : animations diverses, découverte des associations étudiantes, concerts, « Color Run »...). Le temps dédié à la socialisation est décalé au second semestre en raison des risques de rebond. Suivant le scénario adopté par l'uB, certaines manifestations à effectifs plus réduits (sensibilisation à la sécurité routière par exemple) pourraient être envisagées dans des formats originaux.

« L'accueil des L1 », une priorité

Quel que soit le scénario retenu, il sera souhaitable d'accueillir physiquement tous les étudiants de 1^{re} année de licence par une réunion de rentrée animée par les enseignants. Elle sera précédée ou suivie du tutorat d'accueil par les étudiants. Cet accueil physique pourra commencer le 31 août et s'étaler jusqu'au 15 septembre.

Une concertation avec le CROUS permettra de renforcer le tutorat d'accueil par le recrutement de jeunes en service civique qui seront intégrés pour plus de cohérence dans les informations données, dans la formation des tuteurs organisée.

Le tutorat d'accueil pour les étudiants de L1 aura pour objectifs prioritaires :

- de faire découvrir le campus et ses différents lieux (visites physiques ou virtuelles)
- d'activer le compte étudiant « etu-u-bourgogne.fr » et de transférer la boîte mail personnelle dessus (manipulation faite depuis les smartphones ou depuis un poste informatique à la maison de l'étudiant)
- d'éduquer les L1 au respect des normes sanitaires
- de faire découvrir uB Link
- de sonder les étudiants sur leur équipement informatique, leur connexion internet
- de les informer sur les outils mis à disposition par l'uB (pack Microsoft 365 par exemple de façon à éviter les dépenses inutiles)
- de leur proposer une présentation des ressources documentaires (BU) à leur disposition

Mise en place d'une charte de sécurité sanitaire

Elle sera signée par tous les étudiants par voie électronique, de façon à rappeler les consignes de sécurité sanitaire et préserver l'environnement.

La formation des tuteurs (qui intégrera les jeunes en service civique) doit prendre en compte ces différents aspects et avoir lieu sur 2 heures la dernière semaine d'août, pour commencer dès le 31 août l'accueil des L1.

Création d'un centre d'entraide entre les étudiants

Animé par les associations de filières étudiantes et permettant l'accès à différentes ressources (accès à une hotline, au Bot Hugo, FAQ...) ou modules de formation. Ce projet débutera à la rentrée 2020 en concertation avec les associations de filières, et se développera les années suivantes. L'appui d'un ingénieur pédagogique est envisagé pour accompagner les associations étudiantes dans le montage de capsules vidéo ou autres formations en ligne.



Actions de remédiation disciplinaire

La remédiation disciplinaire vise à la fois les étudiants de L1 qui auront subi le confinement, et obtenu le baccalauréat en contrôle continu mais également d'autres étudiants (L2 par exemple), si les composantes identifient des besoins.

Un dispositif de remédiation sera mis en place par les pairs : l'aide peut donner des résultats intéressants, mais il est nécessaire d'avoir une supervision des tuteurs de remédiation par un enseignant référent. La remédiation sera proposée à tous les étudiants de L1 et sera encadrée par des étudiants de L2 ou L3. Elle sera valorisée pour les étudiants tuteurs par la validation d'une UE "engagement" sous la responsabilité d'enseignants référents, rémunérés par un financement RITM-UBFC. La mise en place de ce dispositif, sa temporalité, sa forme (présence/distance) sont laissées à l'appréciation des composantes.

Des dispositifs complémentaires seront proposés par l'intégration de certains étudiants supplémentaires dans le dispositif AGIL.

Des dispositifs d'accompagnement des équipes peuvent également être proposés par le CIPE à la demande des équipes pédagogiques : mise à disposition de tests, évaluation des premiers enseignements...

Situation des étudiants internationaux

Ils méritent une attention toute particulière, leur situation pouvant être variable d'un continent à l'autre. Il est possible qu'ils ne soient pas actuellement sur le territoire français mais qu'ils suivent les enseignements à distance ; une information doit leur être apportée avant leur inscription dans la formation. Pour simplifier leurs démarches ils auront la possibilité cette année de rendre un dossier dématérialisé.

Dans certains cas, les enseignements seront proposés exclusivement à distance pour les étudiants qui n'auront pu venir en France. Dans d'autres cas, il faudra trouver des solutions pour les quelques étudiants internationaux intégrés aux formations.

Nous travaillons activement en collaboration avec nos partenaires tels que le CIEF (Centre International d'Etudes Françaises) pour informer les étudiants concernés et envisager leurs modalités d'accueil.

Un accueil privilégié sera réservé à ces étudiants qui seront présents sur nos campus à la rentrée universitaire 2020.

Pour toute information :
Pôle International de l'université de Bourgogne
www.u-bourgogne.fr/international.html
03 80 39 50 17

Personnels, étudiants : une communauté touchée diversement

Afin de mesurer les premières conséquences de la période que nous venons de vivre, deux enquêtes ont été menées auprès de l'ensemble des personnels mais aussi des étudiants

PERSONNELS

Enquête Télétravail et QVT

Cette crise sanitaire subite, imprévisible et inédite a conduit l'organisation de travail à s'adapter dans l'urgence, sans y avoir été préparée, afin de maintenir l'activité.

A l'initiative de la vice-présidente Qualité de Vie au Travail, une enquête en ligne sur le « Bien-être au travail » en période de confinement a été réalisée, en lien avec la psychologue du travail, et en concertation avec le CT et le CHSCT avec un appui du laboratoire Psy-DREPI.

Celle-ci montre que le passage au télétravail a été bien abordé par l'université, particulièrement en ce qui concerne la mise à disposition de postes informatiques et l'accès aux applications professionnelles. Dans l'ensemble, les personnels administratifs ont le sentiment d'avoir bénéficié d'assez bonnes conditions matérielles pour télétravailler. Les personnels enseignants signalent par contre que, s'ils ont bénéficié d'un accompagnement, ils ont néanmoins rencontré des difficultés dans la maîtrise des outils. Pour ces personnels le cloisonnement entre vie personnelle et vie professionnelle a été fortement impacté.

Les personnels ont vécu différemment le télétravail (augmentation de la charge de travail, sentiment d'avoir eu de « mauvaises conditions » pour télétravailler...). Dans l'ensemble ils ont ressenti un stress élevé.

Les résultats de cette enquête seront affinés en fonction des différents personnels et selon les services. Ils seront ensuite publiés.

ÉTUDIANTS

Enquête IREDU

Le confinement a été vécu comme un bouleversement dans notre quotidien. Cette période a eu des conséquences importantes sur plusieurs catégories de la population, notamment les étudiants qui ont été touchés à plusieurs titres. Les conditions d'études se sont radicalement transformées. Si l'enseignement à distance a pu apporter une réponse pour assurer une certaine continuité pédagogique, celle-ci n'a été que partielle dans la mesure où l'hétérogénéité des dispositifs pédagogiques, les stages et les différentes formes d'alternance ne sont pas tous substituables par de l'apprentissage en distanciel. Mais d'autres aspects de la vie étudiante ont aussi été affectés tels que le logement, le bien-être, la santé, les ressources...

Les résultats provisoires, issus de cette enquête, donnent un premier éclairage sur l'évolution des inégalités entre les étudiants en période de confinement et sur les inquiétudes que celui-ci a générées. Cette étude menée par une équipe de chercheurs de l'IREDU (Institut de recherche sur l'éducation) s'inscrit dans le cadre d'une thèse sur les conditions de vie étudiante. Le thème des conditions de vie est largement documenté par les travaux de l'Observatoire national de la Vie Etudiante.

<https://iredu.u-bourgogne.fr/actualites/etude-de-liredu.html>

Accompagnement des étudiants

Vademecum pour l'étudiant en situation de crise

Le PFVU (Pôle Formation et Vie Universitaire) a travaillé sur un outil destiné à regrouper toutes les informations utiles et les accès aux différents services (numérique, santé, restauration, handicap, international, candidatures...).

A retrouver en ligne ici :

<https://ub-link.u-bourgogne.fr/actualites/vademecum-pour-letudiant-en-situation-de-crise.html>



Accompagnement des personnels à la rentrée 2020

**Les différents personnels de l'université ont dû s'adapter très rapidement pour permettre la continuité de leurs activités.
Un groupe de travail a été mis en place pour réfléchir à l'accompagnement des personnels enseignants, enseignants-chercheurs et administratifs.**



“Bien-être” au travail

Le bien-être des personnels doit demeurer une préoccupation de l'établissement.

Souplesse, bienveillance, confiance et adaptabilité envers les personnels doivent être les principes directeurs pour accompagner les personnels.

Pour les personnels BIATSS, un entretien avec l'encadrement permettrait de revenir sur l'organisation du travail à distance (horaires, déconnexion, problèmes liés à l'isolement...). Cette réflexion s'inscrira dans le cadre de la charte du télétravail dont le contenu a évolué à l'issue d'une concertation avec le CHSCT et le CT.

Par ailleurs, nous vous rappelons que le SUAPS propose d'effectuer sur le temps de travail des exercices physiques (yoga, gym, méditation...).

Une charte du télétravail a été adoptée par le CHSCT.

Lutter contre l'isolement

Un certain nombre de dispositifs sont engagés pour lutter contre l'isolement social et professionnel des personnels :

- Aménager les fiches de postes pour les personnels qui ne pourraient accomplir de tâches à distance Aménager les postes de travail pour répondre aux normes sanitaires, avant l'été
- Accompagner les enseignants-chercheurs par des formations dédiées, certaines vont être mises en place et rencontrent un franc succès.
- Accompagnement individuel possible sur les questions pédagogiques et assuré par le CIPE.

De nombreuses ressources pédagogiques sont d'ailleurs mises en place (<https://inspe.u-bourgogne.fr/cipe-ressources-pedagogiques>).

Quant aux nouveaux collègues, ils seront accueillis physiquement comme à l'accoutumée, sauf évidemment en cas d'impossibilité sanitaire.

La journée d'accueil des nouveaux personnels aura lieu **le 7 septembre** dans une version assurant le respect des règles sanitaires.

Une réflexion ponctuelle a été menée pour adapter le service d'enseignement des enseignants en cas de rebond de l'épidémie. Une réflexion approfondie et concertée sera organisée au travers des “Etats généraux de la pédagogie” à l'uB ces prochains mois.

Ils contribuent à faire rayonner l'uB...

Epidémiologistes, infectiologues, mais aussi philosophes, historiens, politologues, économistes, psychologues... Nombreux sont les chercheurs et enseignants-chercheurs de l'uB à être intervenus dans les médias en tant qu'experts. Vous pourrez retrouver dans la rubrique « La recherche dans les médias » les liens de leurs interventions.

<https://www.u-bourgogne.fr/category/recherche-scientifique/medias-recherche>

Quelques exemples :

- *Covid-19: au cœur du drame français, l'exclusion des médecins généralistes*, par **Dominique Andolfatto** (professeur de science politique, Credespo, Université de Bourgogne Franche-Comté) et **Dominique LABBÉ** (chercheur associé en science politique, Pacte-CNRS, Université de Grenoble-Alpes). Mediapart. 24 juin 2020
- *Ce virus nous oblige à soupçonner constamment tout ce qui vient sous nos doigts*, par **Hervé Mazurel** (historien des sensibilités et des imaginaires, maître de conférences habilité à diriger des recherches à l'université de Bourgogne). L'OBS avec Rue89. 22 juin 2020



Focus sur...

Laurent Lagrost est Directeur de Recherche à l'Inserm. Il a coordonné pendant 25 ans une équipe de l'Inserm à l'uB, a dirigé pendant dix ans le Centre de recherche UMR866, puis UMR1231 de l'uB, de l'Inserm et d'AgroSup à Dijon et a coordonné le Laboratoire d'Excellence (Labex) LipSTiC du Programme investissements d'Avenir à l'uBFC.

Laurent Lagrost et Didier Payen (ancien Chef du Service d'Anesthésie-Réanimation de l'Hôpital Lariboisière à Paris) ont été parmi les premiers à alerter sur le réel danger de la crise sanitaire Covid-19 à travers un premier article de référence publié dans Le Quotidien du Médecin.

Avec plusieurs collaborateurs, il a mené une analyse systématique et exhaustive de la littérature scientifique et médicale internationale qui l'a conduit à faire plusieurs propositions afin d'aider à la gestion de cette crise sanitaire sans précédent.

A travers de nombreux articles publiés dans la presse nationale et internationale, d'interviews et de reportages radios et télévisés, Laurent Lagrost a régulièrement appelé au retour de la fabrication de doses vaccinales BCG en France et à l'utilisation des UV virucides en plus du respect de la distanciation physique, des gestes barrières et du port du masque.

Quelques articles en référence :

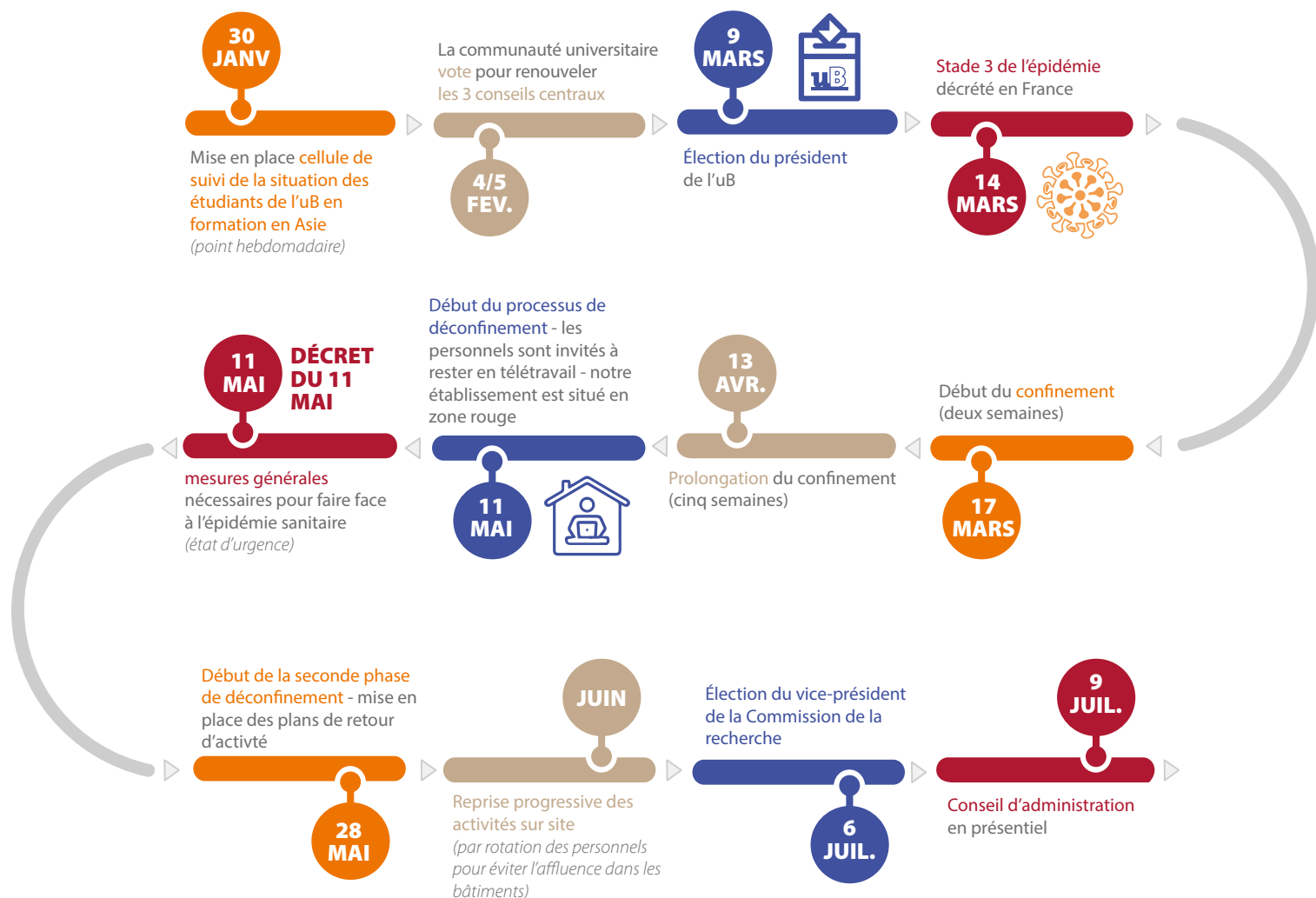
- *La Covid-19 est un réel danger !* Laurent Lagrost et Didier Payen. Le Quotidien du Médecin. 6 Mars 2020
- *Guerre contre le Coronavirus, le baptême du feu.* Laurent Lagrost et Didier Payen. Le Quotidien du Médecin. 17 mars 2020.
- *COVID-19 : peut-on faire confiance aux données ?* Contrepoints. 20 mars 2020
- *Traitement du coronavirus (Covid-19) : l'espoir des immuno-modulateurs.* TopSanté. 30 mars 2020
- *L'été sera-t-il mortel pour le virus ? Pas si sûr.* Les Echos. 19 juin 2020.

Quelques reportages et interviews :

- *Virus: quelles pistes de traitement ?* Live de BFMTV. 31 mars 2020.
- *Coronavirus : et si le vaccin BCG contre la tuberculose pouvait le neutraliser ? C'est arrivé demain -* Patrick Cohen. Europe 1. 29 mars 2020.

Vous pouvez retrouver tous les articles et interviews de Laurent Lagrost sur www.u-bourgogne.fr, rubrique « actualités »

les dates clés sur la période



Relations avec nos partenaires

Dès l'instauration du confinement et depuis lors sans interruption, le Président et l'équipe de gouvernance ont été en contact permanent avec l'ensemble des autorités compétentes et les partenaires traditionnels de notre établissement.

Un nombre incalculable de visioconférences s'est tenu, permettant des échanges quasi quotidiens avec les rectorats, la direction régionale à la recherche et à la technologie, le ministère, le Centre Hospitalier Universitaire de Dijon, l'Agence Régionale de Santé et d'autres structures.

Le suivi des enjeux majeurs inhérents à l'I-SITE et l'UBFC n'ont pas été oubliés au cours de la période. L'administrateur provisoire de l'UBFC a régulièrement échangé avec les directeurs et présidents des établissements membres.

À travers une plateforme régionale dédiée, le CROUS BFC (responsable de l'hébergement et de la restauration des étudiants) a examiné les demandes d'aide pour perte de job ou de gratification de stage. L'uB a abondé ce fonds permettant un soutien financier à de nombreux étudiants.





Merci à la communauté de l'uB !

Alors que la période estivale débute et avant que chacune et chacun puisse prendre bien légitimement un peu de recul et beaucoup de repos, je tenais, en mon nom et en celui de la gouvernance qui m'entoure au quotidien, à transmettre à l'ensemble de la communauté de l'uB nos sincères et chaleureux remerciements.

En effet, depuis mars et tout au long de ces longues semaines d'inquiétudes et d'incertitudes, vous avez fait preuve de solidarité et d'attentions entre vous (personnels et étudiants), de responsabilité quant à la poursuite des études pour les uns, de l'accomplissement des missions de service public et d'enseignements pour les autres. Dans des conditions souvent difficiles et dans la mesure de nos capacités, nous nous sommes, avec vous, efforcés de surmonter les principaux obstacles à nos activités.

Grâce à plusieurs groupes de travail, larges et rassemblant toutes les sensibilités, toute la communauté a pu mûrir les décisions importantes. Nous avons été en mesure collectivement de relever plusieurs défis, comme le déroulement de la deuxième session d'examens mais aussi la préparation de la prochaine rentrée.

La santé des personnels et celle des étudiants fut notre préoccupation majeure : l'élaboration des différents plans de retour d'activité, en lien avec les organismes nationaux de recherche et le CHSCT, aura permis un retour progressif dans des locaux nettoyés et disposant des matériels nécessaires pour la protection individuelle.

Au cours de cette période, la préservation du dialogue, l'écoute auront été des biens inestimables.

Merci à vous toutes et à vous tous. Excellentes vacances bien méritées !

La gouvernance de l'uB

Vincent Thomas, Ambre Adamiak, Cédric Demonceaux, Alexandre Fournier, Laurent Gautier, Fabrice Hervé, Sophie Morlaix, Pascal Neige, Philippe Perrot, Emmanuelle Pucéat, Alexis de Rougemont, Edith Sales-Wuillemin, Stéphane Tizio, Grégory Wegmann

