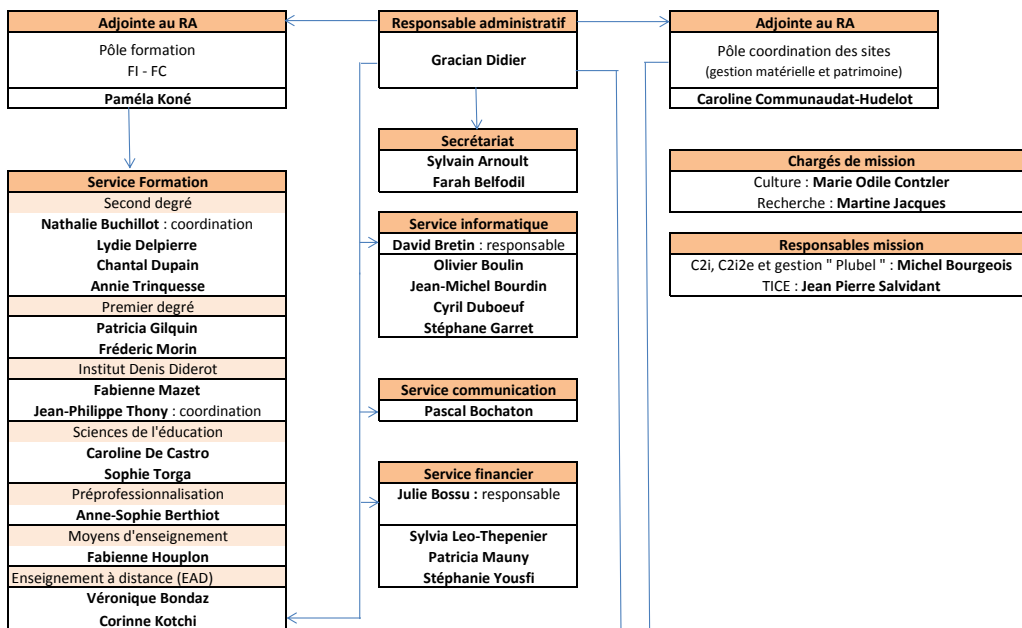




Directrice
Elsa Lang Ripert

Directeurs adjoints
Claire Cachia - CIPE
Lucie Corbin - MEEF
Jake Murdoch - Sciences de l'éducation
Véronique Parisot - Diderot

Services centraux



Départements

Sciences de l'éducation
Directeur
Jake Murdoch
Secrétariat
Sophie Torga

Institut Denis Diderot
Directrice
Véronique Parisot

Secrétariat/gestion du dépt
Jean-Philippe Thony
Fabienne Mazet

Stages/insertion prof.
Isabelle Mathieu

Centre de documentation
Claudie Navarro

MEEF
Directrice
Lucie Corbin

Secrétariat MEEF et FTLV
Chrystelle Fontaine

Site d'Auxerre
Dallia Kavoussi : gestionnaire

Site de Chalon
Françoise Membrives : secrétariat

Site de Dijon
C.Communaudat-Hudelot : gestion.

Site de Mâcon
Patricia Ravinet : gestionnaire

Site de Nevers
Véronique Gonçalves : gestionnaire

CIPE
Directrice
Claire Cachia

Secrétariat en cours de recrutement

Innovation pédagogique
Elise Bosset
Joëlle Demougeot-Label

Evaluation des enseignants
Sanae Anouar
Cathy Perret

Laboratoire

IREDU
Directeur
Jean-François Giret

Secrétariat
Nathalie Lecler

Chargée d'études CEREQ
Christine Guegnard

Documentation
Bertille Theurel

Sites

Auxerre
Responsable du site
Valérie Ducrot
Gestionnaire
Dallia Kavoussi
Secrétariat
Sybille Prévost
Accueil
Angélique Maugard
Entretien
Florence Blot
Isabelle Kavaciuk
Entretien extérieur/ maintenance
Pascal Drapier
Maintenance générale
Emmanuel Fourré

Chalon-sur-Saône
Responsable du site
Jean-Christophe Chardigny
Secrétariat
Françoise Membrives
Entretien, maintenance
Didier Celeste
Patrick Chaplin

Dijon
Responsable du site
Dorianne Léothaud
Gestionnaire
Caroline Communaudat-Hudelot
Secrétariat - Scolarité
Séverine Delepierre
Accueil - Réservat* salles et matériel
Nathalie Breil
Sylvie Tillier
Service Gestion
Suivi commandes - restauration - logistique
Pierre Petit
Missions
Nathalie Breil
Entretien général - Restauration
Service Restauration
Hervé Bouillère
Daniella Peltier
Entretien général - Restauration - Plonge
Naima Benbacha
Nathalie Bodereau
Aïcha Dine
Josiane Lamboley
Andrée Varraut
Entretien général - maintenance
Philippe Courtois
Eric Gouvernet

Mâcon
Responsable du site
Aurélien Varot
Gestionnaire
Patricia Ravinet
Secrétariat
Evelyne Gaillard
Accueil
Daniel Moulart
Aide à la prépa. de cours
Dominique Pfefferkorn
Restauration
Véronique Bourgeois
Carole Drevet
Maintenance
Vincent Martin
Entretien
Thierry Blanc
Michel Demea
Najima Kettam
Selma Music

Nevers
Responsable du site
Nathalie Pinsard
Gestionnaire
Véronique Gonçalves-Banteaux
Secrétariat - Accueil
Anne-Lise Charpentier
Maude Gateau
Informatique
Jephan Roques
Agent de loge
Patrick Ricordel
Restauration
Christophe Bernard
Jean-Michel Maur
Maintenance
Franck Anjuerier
Pierre Gourtay
Entretien général - Restauration
Magali Embarek
Nathalie Guyard
Marie-Hélène Vatan

Directrice

Lucie Corbin

Responsables des sites de formation ESPE

Site Dijon	Site Mâcon	Site Auxerre	Site Nevers	Site de Chalon
Dorianne Leothaud	Aurélie Varot	Valérie Ducrot	Nathalie Pinsard	J. Christophe Chardigny

Responsable pédagogique 2nd degré

Julien Mugnier

Responsable pédagogique 1^{er} degré

Céline Carimantran

Responsables de parcours 2nd degré

Allemand	Sandrine Douru
Anglais	Alain Bouley
Arts plastiques	Nicolas Bouillard
Documentaliste	Ariane Picard
Sciences de gestion	Dominique Laurence
Education musicale	Nadège Lemonnier
EPS	Aurélie Varot (M1) et Loic Szerdahelyi (M2)
Espagnol	Elsa Lang Ripert
Histoire Géographie	Thierry Hohl
Lettres	Marie Odile Contzler
Mathématiques	Frédéric Métin
Philosophie	Rachel Redmond-Sadigh et Floriane Tanguy
Physique Chimie	Estelle Decorse
PLP	Laurent Gallien
SES	Nadine Labruère
SVT	Emmanuella Di Scala
SII	Jean Christophe Chardigny
CPE	Isabelle Descourvières
DU MEEFA	Elsa Lang Ripert

Responsables de coordination disciplinaires

	1 ^{er} degré
Arts visuels et musique	Philippe Dubois
EPS	Arnaud Demonfaucon
Lettres	Martine Jacques
Histoire-Géographie	Valérie Delhomme
Langues	Christine Collière Whiteside
Mathématiques	Pascal Bussonnet
Sciences	Didier Guigue
TUICE	Jean-Pierre Salvidant

Responsables MEEF PIF et référents certifications

AAPP et CAFFA/CAFIPEM	Denis Loizon
EBEP et CAPPEI	Thierry Troncin

Responsables MEEF 1^{er} degré

	Site Dijon	Site Mâcon	Site Auxerre	Site Nevers
M1	Arnaud Demonfaucon	Valérie Delhomme	Laurence Molimard	Nathalie Charvy
M2	Nadine Wargnier	Jean Boyault	Hélène Confuron	Nathalie Pinsard
DU MEEFA	Nadine Wargnier	Philippe Dubois	Hélène Confuron	Nathalie Pinsard
Emploi du temps	Nadine Wargnier	Jean Boyault Daniel Bonnet	Pascal Bussonnet	David Japiot

Responsables mission

Relations internationales	Bruno Jay
C2i2e et gestion « plubel »	Michel Bourgeois
Préprofessionnalisation	José Favrel
TICE	Jean Pierre Salvidant

Chargés de mission

Analyser sa pratique et son enseignement	Nathalie Charvy
Prod.réflexives et séminaires de recherche	Nathalie Charvy

**CALENDRIER DE TRAVAIL 2019-2020 et 2020-2021 – RÉFORME DE LA FORMATION INITIALE
INSPE de Bourgogne**

DOCUMENT 3

Date	Au sein de l'INSPE	Avec le RECTORAT	Dans les INSTANCES	Maquette	Stages
26 septembre 2019	Réunion des responsables de parcours 2nd degré			Présentation des textes publiés (arrêtés, loi, référentiel)	
7 octobre 2019			Conseil d'Institut	Présentation aux membres du CI par la directrice de l'INSPE des textes publiés, des objectifs de la réforme et du calendrier de sa mise en œuvre ⇒ Début de réflexion sur les capacités d'accueil en M1 rentrée 2020 ⇒ Observations sur le calendrier serré de mise en œuvre ⇒ Discussions sur les années de transition ⇒ Echanges sur les attentes des concours de recrutements	
8 octobre		Collège des IA-IPR		A la demande du Rectorat, la Directrice de l'INSPE a été invitée à présenter aux IA-IPR de l'Académie de Dijon, les textes publiés, les objectifs de la réforme et le calendrier de sa mise en œuvre	
15 octobre 2019	Réunion de direction élargie 1^{er} degré (avec responsables des 4 sites MEEF 1 ^{er} degré)			Appropriation des textes publiés et rappel des objectifs de la réforme	Premières réflexions sur les stages de M1 et de M2
16 octobre 2019	Journée du Département (l'ensemble des enseignants du département MEEF)			Appréhender les référentiels de formation des futurs masters MEEF (axes, objectifs et attendus en fin de master), en dégager les enjeux pour la formation au service de la professionnalisation et mettre en regard la	Premières réflexions sur la place et le format des stages de M1 et de M2

				formation actuelle pour envisager les évolutions nécessaires.	
7 novembre 2019			COSP	Présentation aux membres du COSP par la directrice de l'INSPE des textes publiés, des objectifs de la réforme et du calendrier de sa mise en œuvre ⇒ Inquiétude des membres sur le calendrier, le coût des formations, les incertitudes qui demeurent	
13 novembre 2019		Secrétaire Générale, secrétaires généraux adjoints et INSPE		Lecture partagée des documents sur les effectifs et les berceaux de stage à 1/3 temps Planification des échéances pour les documents sur les calibrages à renvoyer à la DGESIP et à la DGRH fin janvier	
14 novembre 2019		Réunion mensuelle 1^{er} degré		Présentation de la réforme par l'INSPE aux IENa Discussion sur les capacités d'accueil en M1 (en lien avec les stages M2) et l'attractivité des sites	Réflexions et échanges sur les stages en M1 et M2
		Réunion mensuelle 2nd degré		Présentation de la réforme par l'INSPE Echanges sur le calibrage des berceaux 2 nd degré, la place des FA dans la prochaine formation	
27 novembre 2019	Réunion de direction élargie 1^{er} degré (avec responsables des 4 sites MEEF 1 ^{er} degré)			Mise en place du calendrier de travail de l'année Réflexions sur le concours dont les modalités se précisent mais restent encore trop floues Capacités d'accueil en M1 Début de réflexion sur une structuration, possible de la maquette en lien avec le référentiel	
29 novembre 2019			Conseil d'Institut	Point d'étape sur la mise en place de la réforme avec les dernières informations (date de retour des capacités d'accueil en	Interrogation sur le statut des futurs stagiaires en responsabilité, la gratification

				M1 fixée au 31/1/20 ; cadrage des concours qui se précise mais éléments manquent notamment pour les CPE et le 2 nd degré	éventuelle des stagiaires en pratiques accompagnée, les berceaux possibles de contrat 1/3 temps en lien la problématique des effectifs dans les parcours de mention.
04 décembre 2019	GT 2nd degré (Responsable de parcours INSPE, responsables formations transversales et responsables UFR (22))			Premiers jalons de la nouvelle maquette : attendus de la formation et répartition possible du volume horaire (en lien avec les % du référentiel). → Élaboration par la direction de l'INSPE d'une maquette martyre qui est communiquée aux participants	Premières discussions concernant le format des stages. Capacités d'accueil
09 décembre 2019		Secrétaire Général -DRH		Mise en regard des capacités d'accueil en M1 sollicitées par l'INSPE et des viviers possibles de stages à 1/3 temps pour le Rectorat	
10 décembre 2020			CA de l'uB	A la demande de la gouvernance de l'uB, la Directrice de l'INSPE a été invitée à présenter aux membres du CA la réforme de la formation des enseignants. Des discussions entre les membres sur les conséquences pour l'uB et les points de vigilances à avoir (effectifs, coûts, RH, relations avec les UFR) ont suivi cette présentation.	
12 décembre 2019		Réunion mensuelle 1^{er} degré		Echanges sur les dernières informations sur le format du concours Capacités d'accueil en M1 1 ^{er} degré	Question de l'uniformisation du format des stages sur les 4 sites ?
16 décembre 2019	GT 1^{er} degré (Responsables de site, d'année de masters, des coordinations disciplinaires 1D)			Derniers ajustements sur les capacités d'accueil Présentation de la nouvelle structure du concours Proposition d'une maquette martyre en 3 UE (blocs de compétences référentiel)	

				Discussion sur la place du mémoire	
20 décembre 2019		Collège des IEN PLP		A la demande du Rectorat, la Directrice de l'INSPE a été invitée à présenter aux IEN PLP de l'Académie de Dijon, la réforme de la formation des enseignants. Des discussions sur le lien entre la formation et les concours, le format et la place des stages, l'accompagnement des stagiaires ont suivi.	
		Collège des IA-IPR		Point d'étape sur les réflexions en cours suite à la 1 ^{ère} rencontre du 8 octobre Partage d'informations sur les concours 2 nd degré	
09 janvier 2020	Réunion des responsables de parcours 2nd degré + les responsables UFR (33 participants)			Premier retour à propos de la maquette martyre qui sert de base de travail	Finalisation des capacités d'accueil (pour un vote en CI le 16/01/20) Réflexion à propos des futurs stages de M1 (durée, encadrement, établissement)
14 janvier 2020		Secrétaire Général -DRH, UFR STAPS et INSPE		Problématique des capacités d'accueil en M1 en lien avec le nombre insuffisant de berceaux disponibles de stage à 1/3 temps en responsabilité en EPS ⇒ Possibilité de stage de pratique accompagné en M2 pour ce parcours	
16 janvier 2020			Conseil d'Institut	Vote à l'unanimité des capacités d'accueil en M1 MEEF (les 4 mentions) pour la rentrée 2020	
23 janvier 2020		Réunion mensuelle 1^{er} degré		Information sur la possibilité de décaler le nouveau M1 à la rentrée 2021 en même temps que le nouveau M2 : partages des avantages et inconvénients	Réflexions sur les stages (filés, massés ?) Quels jours

				Confirmation des capacités d'accueil en M1 et réactions des DSDEN Point de vigilance sur la participation des professeurs des écoles dans le master PE	en école ou en établissement ?
		Réunion mensuelle 2nd degré		Information sur la possibilité de décaler le nouveau M1 à la rentrée 2021 en même temps que le nouveau M2 : partages des avantages et inconvénients Réflexions sur la place des UFR dans la formation	
27 janvier 2020			Avec les doyens des UFR, le VP CA et l'INSPE	Réflexion sur les inscriptions des M1 MEEF 2 nd degré pour une gestion des flux dans le cadre de la réforme ⇒ Décision est prise qu'à partir la rentrée 2020, l'INSPE récupèrera les inscriptions administratives des M1MEEF	
28 janvier 2020	Réunion de direction élargie et GT 1^{er} degré (matin avec les 4 responsables de site et après midi avec les responsables d'année et de coordinations disciplinaires)			Information sur la possibilité de décaler le nouveau M1 à la rentrée 2021 en même temps que le nouveau M2 Premiers retours sur la maquette martyre PE mais des réticences sur la mise en œuvre de la réforme	
29 janvier 2020	Journée du Département MEEF (l'ensemble des enseignants du département MEEF + co-responsables de parcours et UFR)			Actualité de la réforme Discussion et « vote » sur la mise en œuvre des nouvelles maquettes à la rentrée 2021 (pour le M1 et le M2) → calendrier qui en découle Travail à propos de la volumétrie des différentes UE. Précisions sur le cadrage des concours <u>Pour le 2nd degré :</u>	

				<p>En particulier, face aux inquiétudes formulées par les responsables UFR, réflexion concernant la répartition des heures de disciplinaire entre INSPE et UFR.</p> <p>Début de réflexion sur l'évaluation en blocs de compétences ou par Ec.</p> <p><u>Pour le 1^{er} degré :</u></p> <p>Réflexion sur le contenu de chaque UE et Ec</p> <p>Réflexion sur la volumétrie et notamment la place accordée à la polyvalence</p> <p>Prévision de GT par coordination disciplinaire</p>	
3 février 2020			COSP	<p>Le nouveau calendrier de mise en place de la réforme est approuvé à l'unanimité</p> <p>Présentation aux membres du COSP des avancées de la réflexion sur la prochaine offre de formation</p> <ul style="list-style-type: none"> ⇒ 1^{er} degré : le COSP valide à l'unanimité la proposition que les 10% laissés au contexte propre des INSPE soient investis au service de la polyvalence ⇒ 2nd degré : point de vigilance sur la répartition UFR/INSPE dans la nouvelle offre <p>Point de vigilance du Rectorat sur la place des inspecteurs dans la réflexion sur les contenus de la prochaine offre</p>	
7 février 2020		Comité de suivi Rectorat-INSPE		<p>A la demande de la Rectrice, un point d'étape de la réflexion sur la mise en place de la réforme est présenté par la directrice de l'INSPE</p> <p>Partages des problématiques</p> <p>Nouveau calendrier de mise en œuvre de la réforme (tout en 2021) validé</p>	

20 février 2020		Réunion mensuelle 1 ^{er} degré		Partage des réflexions sur la structure maquette martyre et les contenus	
11 mars 2020		SG, directeurs de cabinet et INSPE		Retroplanning de la mise en œuvre de la réforme avec calendrier des futurs CI, comités de suivi, comité de pilotage	
12 mars 2020	GT 2 nd degré (Responsables de parcours + responsables UFR : 23 participants)			Présentation du projet de nouvel arrêté relatif à la formation initiale des futurs enseignants Poursuite des réflexions portant sur la répartition horaire du disciplinaire entre INSPE et UFR ⇒ Il est demandé de poursuivre cette réflexion à distance en portant une attention particulière à l'identification et la répartition des compétences du référentiel entre INSPE et UFR (et entre M1 et M2)	Évocation du projet de l'INSPE de Versailles de faire porter le stage à responsabilité sur le M1 et le M2 : ⇒ Les incertitudes sur ce qu'édictera le nouvel arrêté MEEF sur ce stage stoppent les réflexions en cours.
De fin janvier à début mars 2020	Coordinations disciplinaires 1 ^{er} degré Co-responsables des masters 2 nd degré			Travail sur le contenu des modules de formation en lien avec le référentiel Progressivité des compétences et des contenus sur les 2 années de master	
29 avril 2020			VP uB	Présentation par la direction de l'INSPE de la réforme MEEF à la nouvelle équipe de gouvernance de l'uB	
7 mai 2020		Réunion mensuelle 1 ^{er} degré (visio)		Suite de la réflexion sur l'intervention des professeurs des écoles dans la formation initiale à la rentrée 2020	
18 mai	Coordination maths 1D			Place des PEMF dans TD maths rentrée20	
20 mai	Coordination français 1D			idem	
25 mai	Coordination TUICE et chargé mission TICE			Réflexion sur la place des TICE et TUIC dans la prochaine offre de formation Passage du C2i2e au PIX	

4 juin		Rectorat et UFR		Nouveaux contrats AED	
17 juin	Journée du Département MEEF			Bilan de la réflexion de l'année et perspectives pour 20-21	
19 juin	Chargé culture et réseau HG			Travail sur l'UE 3 culture et patrimoine	
27 juin			Conseil d'Institut	Discussion des membres autour du dossier de mai	
29 juin		Cab Rectorat		Discussion autour de dossier de mai	
30 juin	Coordinations disciplinaires 1 ^{er} degré			La place de polyvalence dans la maquette PE	
24 août		Rencontre avec le cabinet rectrice		Partage des réflexions sur les matrices génériques des maquettes	
8 septembre		Rencontre rectrice et président uB		Echanges sur les enjeux de la formation	
11 septembre		Comité de suivi Rectorat-INSPE		Discussion sur le calibrage effectifs rentrée 21	
16 septembre			Conseil d'Institut	Retour DGESIP dossier de mai Présentation de l'arrêté MEEF du 24 juillet 2020 Approbation du calendrier 20-21 de la mise en œuvre de la réforme	Le stage des contractuels

Calendrier 20-21 pour accréditation

	Septembre			Octobre			Novembre			Décembre			Janvier		
Retour des coordinations disciplinaires 1D															
Comité de suivi I/R															
GT du R-INSPE															
Réunion mensuelle I/R (stages)															
Comité de suivi I/R															
Copil I/R/uB															
Finalisation architecture générale et GT thématiques											Restitution.				
GT du R-INSPE															
Réunion mensuelle I/R (les 33%)															
Définition des modalités de cours															
GT du R-INSPE															
COSP								X							
CI											X				
Finalisation des maquettes															
Ecriture du dossier et des annexes												D-RA			
GT du R-INSPE															
Réunion mensuelle I/R															
Comité de suivi I/R												17/12			
GT du R-INSPE															
COSP															4/1
CI															11/1
CFVU															12/1
CA															26/1
Envoi du dossier et des annexes															29/1

- La Prépro MEF

Organisée au sein de l'INSPE, le parcours optionnel de préprofessionnalisation aux métiers de l'éducation et de la formation (Prépro MEF) de l'INSPE de Dijon s'adresse aux étudiants de licence de l'uB qui envisagent une carrière dans l'enseignement, l'éducation ou la formation. Il permet la découverte du monde éducatif par le biais de stages et donne des enseignements liés aux spécificités des métiers de l'éducation, en cohérence avec les contenus des masters MEEF.

Le but est d'offrir en Prépro MEF 1 des enseignements relativement généraux – et donc pertinents pour un large éventail de parcours universitaires – puis de les resserrer en Prépro MEF 2 sur des contenus plus ciblés et plus spécifiquement liés aux problématiques éducatives ou de formation. Cela permet aux étudiants de préciser leur projet professionnel sans pour autant obérer leurs possibilités de réorientation.

Les deux stages proposés s'inscrivent dans cette logique. Le premier offre une découverte du terrain et permet à l'étudiant de conforter ou non son projet professionnel. Le second permet l'approfondissement de leur projet initial à une partie des étudiants, pour d'autres il fournit l'opportunité de découvrir un autre secteur éducatif professionnel du monde de l'éducation et de la formation.

- La Licence EFEC « Education, Formation, Enseignement, Culture »

Née de la volonté de réunir autour d'un projet commun les spécialistes des trois pôles que sont l'éducation-formation (Département « Sciences de l'Education »), l'enseignement (Département « MEEF ») et la culture (Département « Denis Diderot »), s'appuyant sur l'expérience acquise grâce à la licence de sciences de l'éducation existant auparavant (licence « flottante » commençant en 3e année), inscrite dans la perspective tracée par l'Union Européenne de la Formation tout au long de la vie (Stratégie de Lisbonne en 2000, formation initiale et formation continue), enfin résolument orientée vers la formation par la diffusion des apports de la recherche dans les différentes disciplines s'intéressant à l'éducation et à la culture, la licence « Education, Formation, Enseignement, Culture » (EFEC) se propose de répondre à une demande réitérée de la part des bacheliers désirant s'orienter vers une formation s'intéressant à ces « pôles » dès la première année d'université.

Elle propose une construction progressive solide du parcours de formation des professionnels de ces secteurs pour maximiser la réussite des étudiants dans un contexte réglementaire qui exige la hausse de leur qualification universitaire (type « mastérisation ») ainsi que le souci de garantir des débouchés professionnels au niveau de la licence ainsi consolidée. Elle vise à optimiser l'insertion professionnelle et la réussite d'étudiants issus des filières générales de l'enseignement secondaire mais aussi technologiques et professionnelles dont les candidatures et les effectifs inscrits sont croissants (voir chiffres ci-dessous).

Autour de cinq thématiques que l'on retrouve systématiquement dans chacun des six semestres, les enseignements qui composent la licence « Education, Formation, Enseignement, Culture » (EFEC) reflètent le choix d'une approche transversale et générale en Sciences Humaines et Sociales. Une différenciation progressive est maintenant mise en place en L2 puis en L3 avec la distinction de trois options : Enjeux Contemporains en Éducation et Formation ; Initiation aux Disciplines Scolaires ; Éducation Artistique et Culturelle. Le parcours de formation permet aux étudiants d'obtenir des connaissances approfondies et nourries par la recherche dans le cadre d'enseignements plus spécialisés, de répondre à la fois aux divers projets professionnels des publics accueillis (métiers de l'enseignement, de la culture, de la recherche, de la formation etc.), et de se conformer à la loi du 8 juillet 2013 portant sur la « refondation de l'école », qui inscrit l'éducation artistique et culturelle « dans le socle commun de connaissances, de compétences et de culture » que doivent maîtriser tous les élèves et donc leurs enseignants.

L'introduction d'une dimension pré-professionnalisante sous la forme de stages obligatoires dans des champs professionnels divers sur les trois années de la licence permet aux étudiants de mettre en adéquation leurs attentes, leurs représentations avec la réalité des terrains observés et ce faisant de déterminer, ou d'affiner, leur projet professionnel.

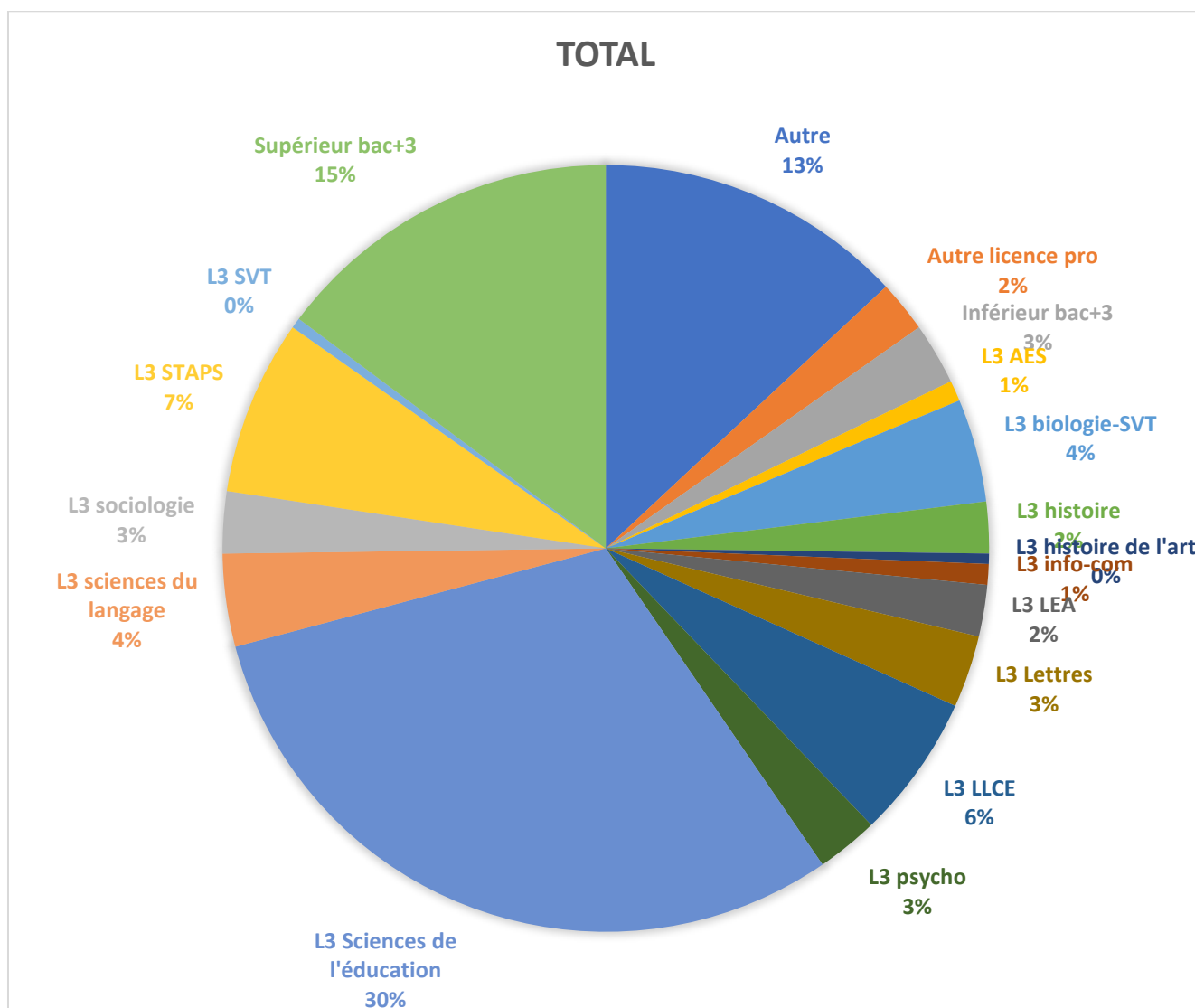
Le tableau ci-dessous présente la poursuite d'études des étudiants sortis de la L3 (promotion 18-19)

Promo L3 2018-2019 : <u>118 étudiants</u>	
Redoublants	4
Redoublants inscrits en L3 2019-2020 au 24 septembre 2019 :	2
Hors Université de Bourgogne	50
Erasmus	1
L1 HISTOIRE	1
M1 mention sciences de l'éducation / parcours CCRF	3
M1 mention sciences de l'éducation parcours ESEE	6
M1 MEEF, Professeur Second Degré Professeur Documentaliste	3
M1 mention MEEF / encadrement éducatif - parcours CPE	4
M1 MEEF Professeur des écoles - Dijon	19
M1 MEEF Professeur des écoles - Auxerre	2
M1 MEEF Professeur des écoles - Macon	18
M1 MEEF Professeur des écoles - Nevers	5

Origines des M1 MEEF inscrits en 2010-2020

Autre	30
Autre licence pro	5
Inférieur bac+3	6
L3 AES	2
L3 biologie-SVT	10
L3 histoire	5
L3 histoire de l'art	1
L3 info-com	2

L3 LEA	5
L3 Lettres	7
L3 LLCE	14
L3 psycho	6
L3 Sciences de l'éducation	70
L3 sciences du langage	9
L3 sociologie	6
L3 STAPS	17
L3 SVT	1
Supérieur bac+3	34
Total général	230



	Effectifs M1 1er degré	dont issus de la prépro	dont issus de la L3 Sciences de l'éducation	% cohorte prépro	% cohorte SE
2013- 2014	229	21	32	9,17	13,97
2014- 2015	214	47	33	21,96	15,42
2015- 2016	197	49	55	24,87	27,92
2016- 2017	209	66	39	31,58	18,66
2017- 2018	252	63	44	25,00	17,46
2018- 2019	247	57	56	23,08	22,67
2019- 2020	222	33	63	14,86	28,38
2020- 2021	210	41	62	19,52	29,52
	Effectifs M1 2nd degré	dont issus de la prépro	dont issus de la L3 Sciences de l'éducation	% cohorte prépro	% cohorte SE
2013- 2014	NC	NC	NC	NC	NC
2014- 2015	288	15	6	5,21	2,08
2015- 2016	357	43	3	12,04	0,84
2016- 2017	381	63	2	16,54	0,52
2017- 2018	337	61	4	18,10	1,19
2018- 2019	379	64	2	16,89	0,53
2019- 2020	365	61	8	16,71	2,19
2020- 2021	303	66	5	21,78	1,65

Résultats au CPRE des étudiants issus d'EFEC

CRPE 2020	Candidats	Réussite CRPE	En pourcentage
Tout diplôme	206	116	56%
L3 sciences de l'éducation	62	29	47%
L3 sciences de l'éducation en 2018-2019	42	24	57%
L3 sciences de l'éducation en 2017-2018	18	5	28%

Arrêté du 24 juillet 2020

Hypothèse 1 : Un tiers temps en responsabilité à l'année sur tout le M2

	TRIMESTRE 1	TRIMESTRE 2	TRIMESTRE 3
Stagiaire M1	6 semaines d'observation et de pratique accompagnée		
Stagiaire M2	Tiers-temps à responsabilité	Tiers-temps à responsabilité	Tiers-temps à responsabilité
	Formation master dont mémoire	Formation master dont mémoire	Formation master dont mémoire + Concours

Avantage : des classes qui ont un même enseignant tout au long de l'année.

Inconvénient : des étudiants qui devront gérer en fin de M2, leur(s) classe(s), le mémoire et le concours. Le risque est grand d'avoir des étudiants qui abandonnent le stage et donc leurs classes pour se concentrer sur le concours quitte à redoubler leur M2 et garder le bénéfice du concours durant un an.

Hypothèse 2 : Un mi-temps en responsabilité sur deux trimestres au M2 (soit 2 jours par semaine sur 2 trimestres)

	TRIMESTRE 1	TRIMESTRE 2	TRIMESTRE 3
Stagiaire M1	6 semaines d'observation et de pratique accompagnée		
Stagiaire M2	Mi-temps à responsabilité	Mi-temps à responsabilité	
	Formation master dont mémoire	Formation master dont mémoire	Formation master dont mémoire + Concours

Avantages : - des étudiants de M2 qui auront davantage de latitude pour préparer leur concours et leur mémoire.

- Année de transition plus facile à gérer (avec des étudiants tiers-temps et des stagiaires mi-temps)

Inconvénient : un mi-temps à responsabilité donc plus de classes à mobiliser et d'importants besoins de contractuels pour prendre la relève des stagiaires au troisième trimestre. Par ailleurs, les élèves auront deux enseignants durant l'année.

Réforme MASTER MEEF et formation initiale – Organisation des stages de M1 et M2

Hypothèse 3 : une partie du stage en filé et une partie massée

	TRIMESTRE 1	TRIMESTRE 2	TRIMESTRE 3
Stagiaire M1	6 semaines d'observation et de pratique accompagnée		
Stagiaire M2	1 jour en responsabilité dans une classe +2 semaines complètes en classe (celle du filé ou une autre)	1 jour en responsabilité dans une classe +2 semaines complètes en classe (celle du filé ou une autre)	1 jour en responsabilité dans une classe
	Formation master dont mémoire	Formation master dont mémoire	Formation master dont mémoire + Concours

- Avantages :**
- des étudiants de M2 qui auront davantage de latitude pour préparer leur concours et leur mémoire.
 - Possibilités de faire des stages dans différents cycles
 - Le stagiaire garde une classe toute l'année sur 1 journée (stage filé)

Inconvénients : Il n'est pas certain que cela soit possible avec les textes (texte de convention en projet)

Arrêté du 24 juillet 2020

Hypothèse 1 : Un tiers temps en responsabilité à l'année sur tout le M2

	TRIMESTRE 1	TRIMESTRE 2	TRIMESTRE 3
Stagiaire M1	6 semaines d'observation et de pratique accompagnée		
Stagiaire M2	Tiers-temps à responsabilité	Tiers-temps à responsabilité	Tiers-temps à responsabilité
	Formation master dont mémoire	Formation master dont mémoire	Formation master dont mémoire + Concours

Avantage : des classes qui ont un même enseignant tout au long de l'année.

Inconvénient : des étudiants qui devront gérer en fin de M2, leur(s) classe(s), le mémoire et le concours. Le risque est grand d'avoir des étudiants qui abandonnent le stage et donc leurs classes pour se concentrer sur le concours quitte à redoubler leur M2 et garder le bénéfice du concours durant un an.

Hypothèse 2 : Un mi-temps en responsabilité sur deux trimestres au M2

	TRIMESTRE 1	TRIMESTRE 2	TRIMESTRE 3
Stagiaire M1	6 semaines d'observation et de pratique accompagnée		
Stagiaire M2	Mi-temps à responsabilité	Mi-temps à responsabilité	
	Formation master dont mémoire	Formation master dont mémoire	Formation master dont mémoire + Concours

Avantage : des étudiants de M2 qui auront davantage de latitude pour préparer leur concours et leur mémoire.

Inconvénient : un mi-temps à responsabilité donc plus de classes à mobiliser et d'importants besoins de contractuels pour prendre la relève des stagiaires au troisième trimestre. Par ailleurs, les élèves auront deux enseignants durant l'année.

Réforme MASTER MEEF et formation initiale – Organisation des stages de M1 et M2

Hypothèse 3 : Un tiers-temps en responsabilité à cheval sur le S2 et le S3

Le tuteur établissement à un binôme à l'année : un étudiant M1 et un étudiant M2. Un « bloc » correspondant à un tiers-temps est libéré à l'année. Ces classes sont prises en charge à responsabilité par le stagiaire M2 les deux premiers trimestres et par le stagiaire M1 au dernier trimestre, après qu'il a effectué lors des 2 premiers trimestres les stages qui l'auront familiarisé avec l'établissement et les classes à prendre en charge au 3^{ème} trimestre.

	TRIMESTRE 1	TRIMESTRE 2	TRIMESTRE 3
Stagiaire M1	6 semaines d'observation avec préparation du tuilage des classes du tiers-temps du M2 qui sera repris par le M1		Tiers-temps à responsabilité
Stagiaire M2	Tiers-temps à responsabilité	Tiers-temps à responsabilité	
	Formation master dont mémoire	Formation master dont mémoire	Formation master dont mémoire + Concours

Avantages : Pas de « trou » en cours d'année et un nombre de contractuels nécessaire faible (cas où on n'a pas de binôme). Un dernier trimestre dégagé qui permet au stagiaire M2 de finaliser son mémoire et préparer le concours. L'organisation d'un tutorat qui favorise la transition entre les deux stagiaires et le travail en binôme.

Inconvénient : les élèves auront deux enseignants dans l'année mais connaîtront un peu en amont le stagiaire M1 (de même le stagiaire M1 lors de ses observations les deux premiers trimestres, connaîtra au mieux sa ou ses futures classes).

Préparation à l'exercice professionnel

M1 : 6h avant le premier stage (UE1, Ec3 : coopération au sein d'une équipe éducative)

- Compétences institutionnelles : acteurs de l'école
- Présentation des outils de la classe, les programmes, la fiche de préparation
- Présentation du référentiel de compétences

M2 : 10h : 5 ateliers de 2h à choisir pour les étudiants parmi :

- La posture, les gestes professionnels
- Le geste d'écriture
- Maternelle 1
- Maternelle 2
- Emploi du temps et progression
- Les disciplines : construction d'une séance en ...

Stages

Un portfolio de compétences sera complété au fur à mesure des stages du M1 et du M2 par :

- L'étudiant
- Le PINSPE référent en M1 puis en M2
- Les PEMF ou MAT qui accueillent l'étudiant en M1
- Le tuteur DSDEN en M2

En M1 :

Stage SOPA 1

Compétences travaillées	Modalités de suivi
<ul style="list-style-type: none"> • Capacité à respecter les valeurs de l'école dans le cadre juridique et réglementaire (UE1) : CC1 et CC6 • Engagement et investissement : CC2 • Maîtrise de la langue française : CC7 • Capacité à utiliser des outils de classe et à en analyser le fonctionnement (co-construction avec le PEMF) : fiche de préparation de séance : P3 • Connaissance des programmes d'enseignement en rapport avec le niveau du stage : P1 • Capacité à mettre en œuvre quelques gestes professionnels : gestion espace, voix, corps et à les analyser : évaluer la progression sur les 3 stages : P4 	<ul style="list-style-type: none"> • Bilan du tuteur classe sur des modalités qu'on ne peut voir qu'en cours de pratique : engagement, respect valeurs, travail équipe, posture • ORAL dans le cadre du groupe de référence : Analyse d'une fiche de préparation : structure la séance, place de la séance dans la séquence, les programmes, justifier une fiche de préparation • Emergence d'une thématique professionnelle dans le bilan de l'étudiant pour orienter les recherches et les lectures : CC14

Stage SOPA 2

Compétences travaillées	Modalités de suivi
<ul style="list-style-type: none">• Maîtrise de la langue française : adaptation aux élèves P2• Capacité à construire des outils de classe validés par le tuteur établissement et à en analyser le fonctionnement : fiche de préparation de séances et de séquence : P3• Capacité à définir des objectifs d'enseignement et des compétences travaillées en aide du tuteur : P1• Capacité à mettre en œuvre/conduire des situations d'enseignement-apprentissage adaptées à l'échelle de la séance• Capacité à mettre en œuvre quelques gestes professionnels : gestion espace, voix, corps et à les analyser : P4	<ul style="list-style-type: none">• P2 : par le tuteur établissement• P3 et P4 : Groupe de référence : Capsule vidéo à analyser<ul style="list-style-type: none">○ Choix d'une thématique (en lien avec la question professionnelle)○ Dans le cadre de la séance

Stage SOPA 3 :

Compétences travaillées	Modalités de suivi
<ul style="list-style-type: none">• Capacité à construire de manière plus autonome des outils de classe adaptés et à en analyser le fonctionnement : P3• Capacité à définir les objectifs d'enseignement et les compétences travaillées de manière autonome : P1• Capacité à mettre en œuvre/ conduire des situations d'enseignement-apprentissage adaptées à l'échelle d'une demi-journée ou une journée ou d'une séquence• Capacité à mettre en œuvre les gestes professionnels : gestion espace, voix, corps, temps et à les analyser et à remédier aux difficultés rencontrées : P4 et CC14	<ul style="list-style-type: none">• Tuteur : analyse de la fiche de préparation du stagiaire (P3 et P1)• P3, P4, CC14 : Groupe de référence : Capsule vidéo à analyser<ul style="list-style-type: none">○ Dans le cadre de l'organisation de la journée : transition, autonomie○ Transition entre 2 séances ?

En M2 :

Stages massés

Ils seront l'occasion pour l'étudiant de préparer une séquence (ou un module d'apprentissage) dans une discipline qu'il n'enseigne pas, cela devra être précisé dans le cahier des charges.

Stage massé 1 :

Compétences travaillées	Modalités de suivi
<ul style="list-style-type: none">• CC10 : Capacité à s'inscrire dans une continuité pédagogique	<ul style="list-style-type: none">• Groupe de référence : comment il s'est inscrit dans la continuité pédagogique et analyser les outils de l'enseignant en poste.• ?

Stage massé 2 :

Compétences travaillées	Modalités de suivi
<ul style="list-style-type: none">• P1 : Construire une séquence en complément des disciplines enseignées dans le filé	<ul style="list-style-type: none">• Groupe de référence : description et analyse de la séquence ou module d'apprentissage• ?

Stage filé (en construction)

Compétences travaillées	Modalités de suivi
<ul style="list-style-type: none">• CC6 et CC2• P1• P2• P3• P4• P5	

Rappels : Organisation des stages dans le MEEF 2nd degré

M1: SOPA 2 semaines après les vacances de la Toussaint

M1: SOPA 1 semaine avant vacances Février et 3 semaines après

Heures maquette stages : 21 h en M1

M2 tiers-temps sur l'année (possiblement lundis et vendredis) à responsabilité ou SOPA

Heures maquette stages : 24 h en M2 et ARP : 12 h en M2

Quels objectifs de ces stages ?

Stage SOPA : M1 premier semestre

Référentiel de compétences du métier : point de départ de la PEP ?

Former aux :

1. **Compétences communes** (avec un fléchage en direction du second oral du concours) : CC1, CC2 et CC11 notamment

Connaître les droits et obligations de l'enseignant + Cadre réglementaire + Valeurs de la République

Découvrir l'établissement scolaire et appréhender la communauté scolaire.

Repérer les différents rôles constitutifs du métier d'enseignant hors et dans la classe

2. **Compétences propres** (CPE, PLC, Prof doc) : P1 et P3, C1 et C3, D1 et D4.

Observer les situations d'enseignement-apprentissage et d'évaluation

Construire des outils pour observer la pratique d'un pair et s'entretenir avec des pairs sur une situation

Analyser l'écart entre la conception et la mise en œuvre observée / entre le prescrit et le réel

Concevoir et mettre en œuvre une séance

Stage SOPA : M1 deuxième semestre Renforcement de la compétence P3 / C4 / D3

Découvrir un nouveau contexte professionnel et rencontrer la communauté scolaire

Construire la posture d'enseignant (au travers de situations vécues)

Concevoir une séquence et la mettre en œuvre **en tenant compte de la diversité des élèves**

Découvrir de dispositifs élémentaires pour entrer dans l'analyse de pratique

Stage tiers temps à responsabilité ou SOPA de M2

Selon les parcours : compétence P3 à renforcer, P4 et P5 / D3 et D4 / C3, C4, C5 et C6 avec des degrés de maîtrise différents au cours de l'année pour une acquisition progressive du métier.

Exemple avec la compétence P4 « Organiser et assurer un mode de fonctionnement du groupe favorisant l'apprentissage et la socialisation des élèves »

Au semestre 3 : travailler sur la sous-compétence « Maintenir un climat propice à l'apprentissage et un mode de fonctionnement efficace et pertinent pour les activités. »

Au semestre 4 : être davantage attentive à « Favoriser la participation et l'implication de tous les élèves et créer une dynamique d'échanges et de collaboration entre pairs. »

RÉUNION DES 13 et 20 NOVEMBRE 2020 – Compte-rendu

Modalité d'organisation du stage.

	M1 S1 (SOPA n°1)	M1 S2 (SOPA n°2)	M2 S3 (Resp ou SOPA n°3)	M2 S4 (Resp ou SOPA n°3)
Tuteur INSPE + Mémoire ?	Référent stage pour l'analyse (6 étudiants max)	Co-tutorat Stage en binôme	Co-tutorat (Tuteur établissement, tuteur INSPE)	
Préparation au et pendant le stage	2 heures TP en préparation (construction de grilles...)	Construire le cadre de préparation des leçons : 2 h durant les vacances scolaires (mais pas universitaires) 2 h durant le stage (mise en place de la différenciation)	Préparation conjointe d'une séance donnant lieu à une vidéo (2 h) (Période 1)	Préparation conjointe d'une séance donnant lieu à une visite de l'ensemble du groupe de référence chez un des stagiaires (2 h) (Période 4)
Suivi	NON	Au choix des parcours Visite /capsule vidéo)	Bilan partagé avec le tuteur établissement en visio (Période 1) Visite de classe (Période 2) Bilan intermédiaire formatif (Portfolio + commentaires)	Visite de classe (Période 5) Bilan final formatif (Portfolio + commentaires)
Analyse après stage	4 heures d'analyse en TP par groupe de 6 max + 1h évaluation	Temps de mutualisation : 4 heures de préparation à l'évaluation	Analyse de pratique par les pairs à partir de la vidéo (2 h) (Période 1)	Analyse de pratique par les pairs d'une visite (2 h) (Période 4)
Total heures étudiant	5 heures	8 heures	4 heures	4 heures
Évaluation	Oral de 20 mn en 2 parties : co-animation sur le contexte d'établissement / cadre réglementaire/le rôle des acteurs et individuel pour le retour d'expérience (premier jalon de l'analyse de pratique).	Écrit (en lien avec l'écrit 2 du concours) évalué par compétences avec des indicateurs. Écrit en deux parties : description de la séquence conduite par le stagiaire et analyse de l'une des séances (comportant une activité différenciée)	Évaluation par compétences menée par le tuteur établissement et le tuteur INSPE tout au long de l'année	
	Portfolio de compétences (rempli au gré des stages de M1 et M2) => Évaluation final du stage pour le M2			