



Le développement durable à l'uB entre 2013-2017

UNIVERSITÉ DE BOURGOGNE

Le mot du Président

La définition du développement durable a été élaborée pour la première fois dans le « Rapport Bruntland » officiellement intitulée « Notre avenir à tous ». Rédigée en 1987 par la Commission mondiale sur l'environnement et le développement de l'Organisation des Nations Unies, il affirme que le développement durable est l'idée que les sociétés humaines doivent vivre et répondre à ses besoins sans compromettre la capacité des générations futures à répondre aux leurs.

Le développement durable est un concept qui prend en compte trois dimensions : économique, environnementale et sociétale. C'est une façon d'organiser la société de manière à lui permettre d'exister sur le long terme. Cela implique de prendre en compte à la fois les impératifs présents mais aussi ceux du futur, comme la préservation de l'environnement, des ressources naturelles ou encore l'équité sociale et économique.

Les initiatives, petites et grandes, les actions du quotidien comme les décisions à enjeux internationaux sont désormais au cœur des préoccupations d'un grand nombre d'entre nous. A ce titre, notre communauté universitaire, composée de femmes et d'hommes responsables, est concernée et mobilisée. C'est ensemble que nous parviendrons, en la matière, à mettre en œuvre des solutions pragmatiques et efficaces.

“Notre université a fait le choix politique de s'engager dans une démarche de développement durable..”

Notre université a fait le choix politique de s'engager dans une démarche de développement durable. Cette volonté s'est en partie concrétisée par l'installation d'un service dédié et la nomination d'un vice-président délégué en charge du développement durable et à la responsabilité sociétale (DD-RS) avec comme souci premier de l'ancrer de façon pérenne dans le paysage universitaire.

Le contenu de ce rapport d'activité s'inscrit dans cette volonté de développement et de promotion des démarches favorisant les actions en lien avec le développement durable. Ce type de document permet aussi d'en suivre l'impact sur notre vie quotidienne à travers des indicateurs. Les premiers projets et actions de sensibilisation conduits par l'uB en matière de développement durable enrichis par les propositions et initiatives de nos partenaires portent leurs fruits : déplacements, consommations, habitudes de travail, gestions des espaces publics et bio-diversifiés, travaux pour réduire la consommation d'énergie, responsabilité sociale et sociétale...

Nous savons que tout cela s'inscrit sur le long terme. C'est pour cette raison que nous ne sommes pas dans une démarche de gadgétisation. Au nom de la gouvernance, je félicite et encourage toutes les initiatives qui sont et seront prises, comme celles portées par le groupe « Campus & Biodiversité » qui a proposé des actions visibles et concrètes notamment en lien avec l'un des joyaux de notre université : le campus Montmuzard et son écrin de verdure.

Ensemble, continuons d'avancer en imaginant les idées de demain pour encore mieux protéger notre environnement et bien vivre ensemble.


Alain Bonnin
Président de l'université de Bourgogne





Sommaire

I. Le DD à l'uB : comment ?

- A. Un pilotage DD engagé Page 6
- B. Des partenariats multiples Page 7
- C. Des actions de communications engagées..... Page 8

II. Enseignement et recherche : construction d'une société de la connaissance

- A. Des étudiants formés au DD Page 9
- B. Un accompagnement au développement
des compétences DD des personnels Page 10
- C. Des partenariats internationaux et nationaux
autour des principes de DD Page 10
- D. Des recherches toujours plus nombreuses
pour répondre aux enjeux du DD Page 11

III. La gestion environnementale à l'uB ; quoi de neuf ?

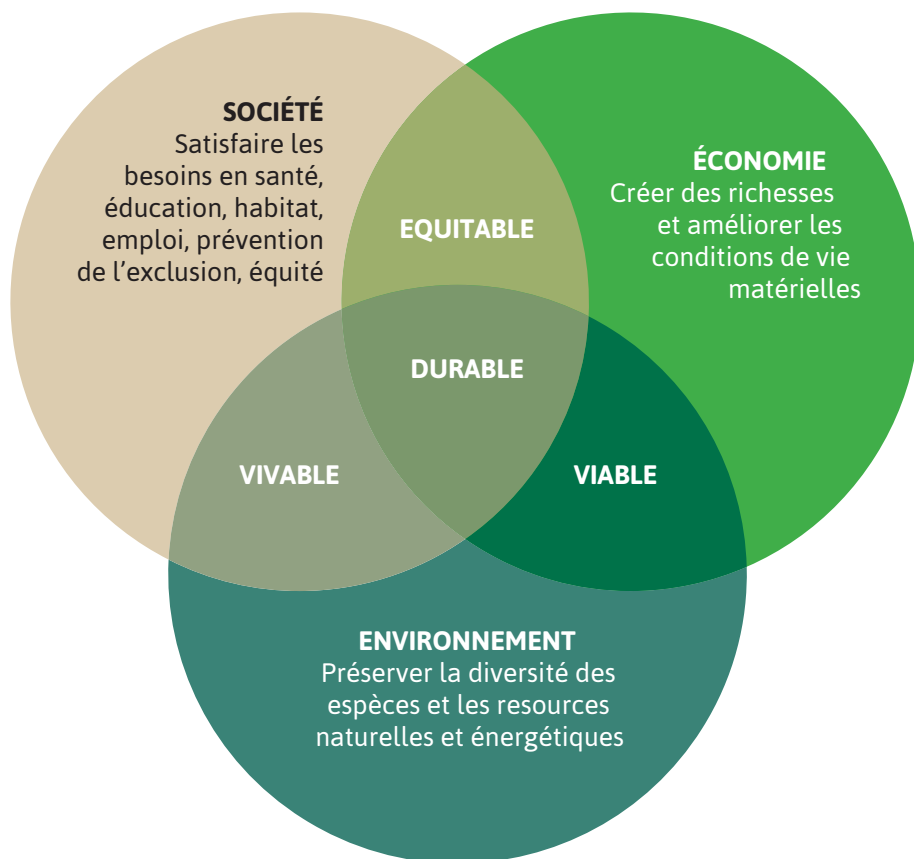
- A. Une gestion responsable de l'eau
et de l'énergie..... Page 13
- B. La réduction des atteintes à l'environnement... Page 14

IV. Une politique sociale en évolution permanente

- A. Parité, diversité et égalité pour les étudiants
et personnels..... Page 15
- B. La qualité de vie au cœur du projet
d'établissement Page 17



Qu'est-ce que le développement durable ?

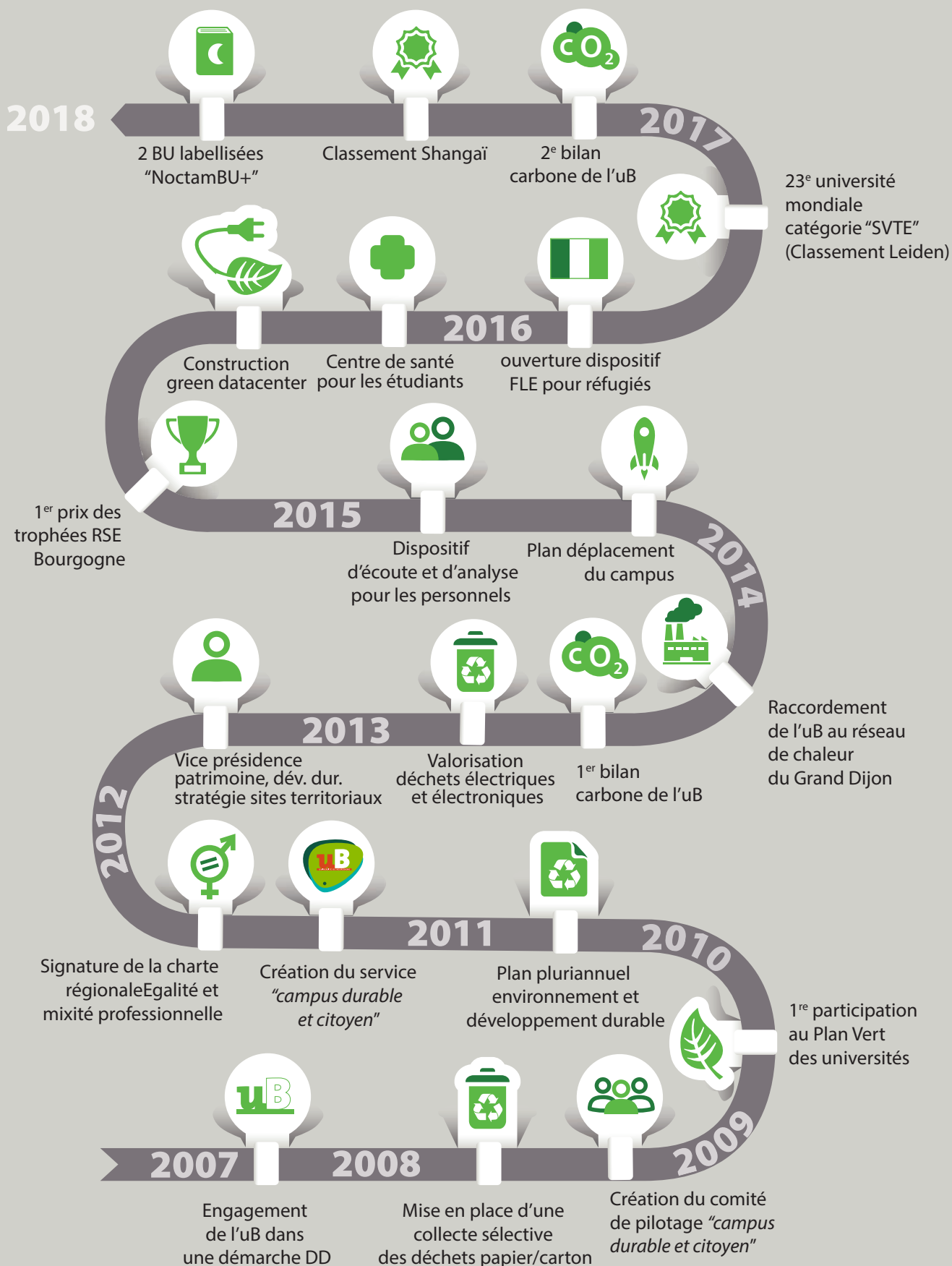


Le Rapport Brundtland 1987, définit le concept de développement durable comme suit :

« Le développement durable est un développement qui répond aux besoins du présent sans compromettre la capacité des générations futures de répondre aux leurs. Deux concepts sont inhérents à cette notion : le concept de « besoins », et plus particulièrement des besoins essentiels des plus démunis, à qui il convient d'accorder la plus grande priorité, et l'idée des limitations que l'état de nos techniques et de notre organisation sociale impose sur la capacité de l'environnement à répondre aux besoins actuels et à venir. »



I. Le DD* à l'uB : comment ?



A. Un pilotage DD engagé :



Un objectif : engager l'ensemble de l'université dans une démarche de DD

Comment ?

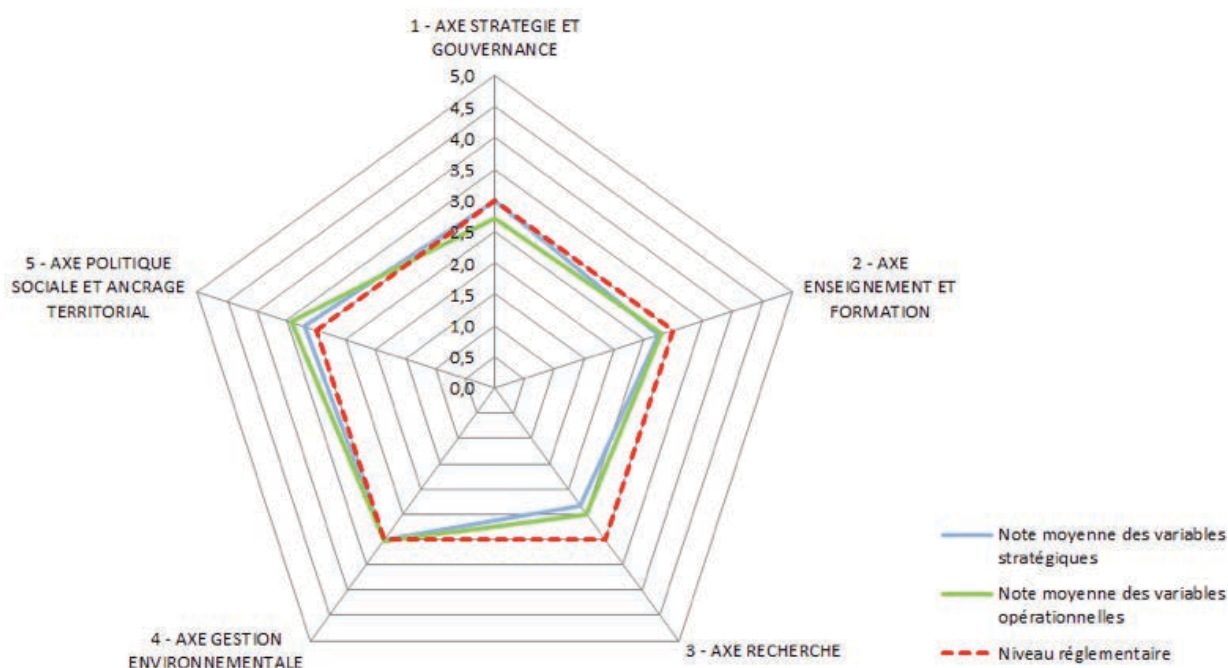
■ 1 service campus durable et citoyen depuis 2011 pour accompagner la gouvernance et les parties prenantes dans la mise en œuvre d'une université durable

■ 1 vice-présidence dédiée depuis 2012 pour accompagner la Présidence dans ses choix stratégiques DD

■ 1 budget dédié depuis 2011 (pour les actions ne relevant pas directement des enseignements, recherches, patrimoine et politique sociale)

■ 1 engagement au travers du plan vert des universités chaque année.

Le but : faire le point chaque année sur les actions DD engagées par l'uB



Résultats

L'uB a remporté les trophées RSE Bourgogne 2015

l'université de Bourgogne s'est vu décerner le premier prix des trophées RSE BOURGOGNE 2015 « Approche globale », récompensant les actions et l'engagement de l'ensemble de la communauté universitaire sur les enjeux de la Responsabilité Sociétale de l'Entreprise (RSE) : l'Economie Durable, la Préservation de l'Environnement et l'Equité Sociale.



B. Des partenariats multiples



Un objectif : une université ouverte au dialogue interne et externe.

Comment ?

PARTIES PRENANTES

■ Le dialogue continu avec les parties prenantes internes notamment dans les instances officielles (CA, CFVU, Commission de la recherche, CHSCT...) ou externes (CA d'association,

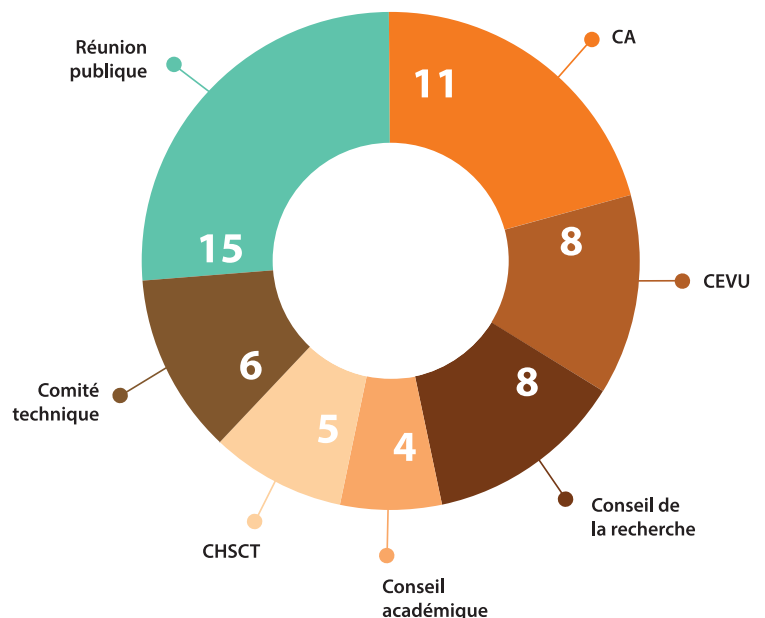
Réunion de concertation, de travail...) permettent de répondre aux attentes de chacun tant sur le plan social, qu'économique et environnemental.



- Autorités de tutelle : Ministère enseignement supérieur, Rectorat
- Autorités administratives et instances consultatives : DREAL, SGAR, CCI, CESER, ;..
- Partenaires financiers : collectivités territoriales, caisse des dépôts, entreprises, ...
- Acteurs locaux et nationaux : collectivités territoriales, associations, organisations patronales, ...
- Partenaires recherches et enseignements : Agrosup, CHU, ComuE, INRA, CEA, ...
- Fournisseurs : EDF, Kéolis, UGAP, Lyreco, Suez, ...
- Etudiants
- Associations étudiantes
- Personnels administratifs et techniques
- Enseignants / enseignants chercheurs / chercheurs
- Vacataires
- Syndicats

PRINCIPALES RÉUNIONS AVEC LES PARTIES PRENANTES INTERNES EN 2017

■ En 2017, 57 réunions des instances officielles ont eu lieu avec les parties prenantes internes mais également 15 rencontres publiques pour échanger avec l'ensemble des personnels et étudiants sur les projets et politiques en cours à l'uB.



C. Des actions de communications engagées :

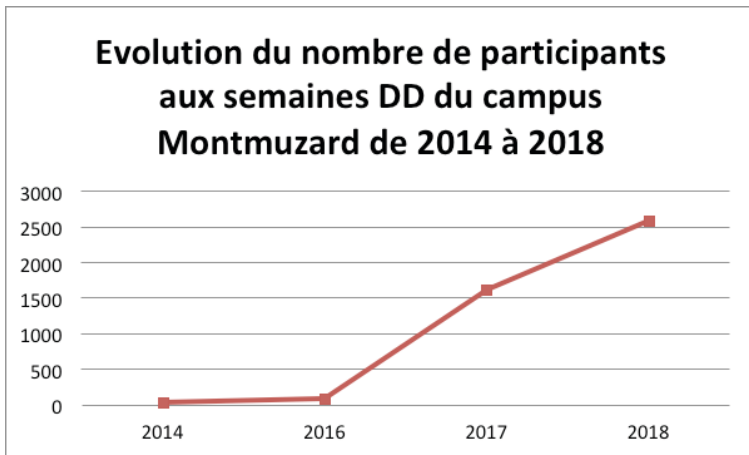


Un objectif : permettre à tous les usagers du campus de s'interroger sur leurs pratiques et de leurs impacts économiques, sociaux et environnementaux.

Comment ?

■ Depuis 2014, l'uB organise une semaine du DD pour montrer que le DD est constitué d'actions simples et qu'il ne concerne pas que le volet environnement (depuis 2017 en partenariat avec le CROUS de Dijon). Au programme des Repairs cafés, des visites du campus à vélo, des réparations et marquages par gravure de vélos, des concours photos, des expositions, des cours de yoga relaxation et des informations sur les éco-gestes.

Plus de 4000 personnes touchées sur le campus Montmuzard depuis 2014.



■ Depuis 2016 l'uB et le CROUS de Dijon programme une semaine de réduction des déchets : le déchet n'est pas seulement un coût, il peut permettre de faire des économies !

Au programme un rappel des consignes de tri en vigueur à Dijon métropole, des Repairs cafés, des concours photos, des expositions, des réparations de vélos, des ateliers de fabrication de produits ménagers et des informations pour réduire ses déchets à l'uB et à la maison !

Près de 1000 personnes touchées sur le campus Montmuzard depuis 2016.



II. Enseignement et recherche : construction d'une société de la connaissance

A. Des étudiants formés au DD



Un objectif : former les citoyens de demain sur la prise en compte du DD dans leurs futurs emplois

Comment ?

■ Le concept de DD&RS* est enseigné sous plusieurs formats : dans quelques cours, des modules, des formations et parfois même des filières spécialisées.

Des filières diplômantes DD et d'autres qui abordent le DD

Les formations sont proposées sous plusieurs formats : formation initiale, alternance/apprentissage, formation à distance, formation tout au long de la vie et formation doctorale.

Depuis 2003, près de **5 950 diplômes** dans le domaine de l'environnement et du développement durable ont été attribués dont près de 1 400 depuis 2013.

En 2016, ces formations ont représenté plus de **11 100 heures de cours**.

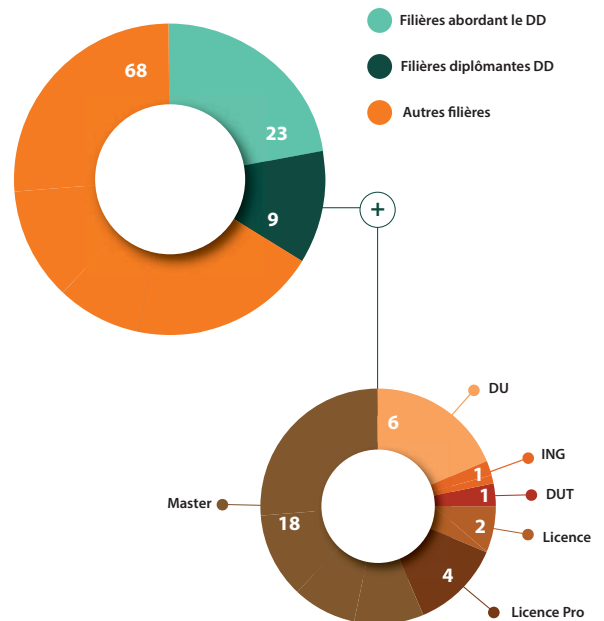
2 700 étudiants ont abordé les questions DD.

Résultat : 23^e meilleure université au monde dans la catégorie « Sciences de la Terre et de l'Environnement » au classement Leiden 2016.

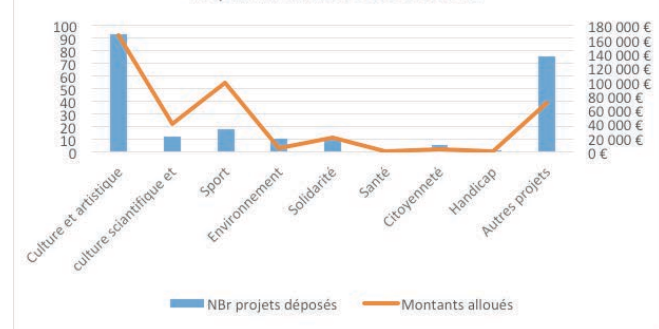
Des initiatives étudiantes encouragées

En 2017 le FSDIE (Fonds de solidarité et de développement des initiatives étudiantes) a représenté une enveloppe de 402 283 € répartie dans 226 projets. Celui-ci a permis de financer les projets des associations étudiantes tant au niveau de la culture, que du sport, des sciences, de la santé... Des locaux sont mis à disposition des étudiants, ainsi que des mobiliers et du matériel informatique.

FILIÈRES DIPLÔMANTES DD



Répartition du FSDIE en 2017



Zoom sur l'épicerie solidaire

Épi'Campus est l'association étudiante solidaire du campus de l'uB. Association transfilière issue de la fédération territoriale Génération Campus, elle a pour but d'aider principalement les étudiants en situation de précarité financière et/ou d'isolement social, notamment à travers la distribution gratuite de colis alimentaires chaque semaine. Les distributions alimentaires ont débuté en octobre 2017 et ont lieu toute l'année, hormis pendant les vacances universitaires. Au cours de l'année universitaire, une trentaine d'étudiants – envoyés par le Service Social du Crous – ont pu bénéficier de l'aide alimentaire.

Les actions de l'association ne se limitent pas à l'aide alimentaire, la participation à des événements sportifs a permis aux bénéficiaires et aux bénévoles de créer une véritable cohésion, précieuse aux yeux de plusieurs étudiants. La dimension écologique à travers la gestion et l'animation des jardins partagés - Campus Comestible - est un véritable vecteur de lien social et permet de ne pas stigmatiser la présence des jeunes étudiants à Épi'Campus.

*DD&RS : Développement Durable et Responsabilité Sociétale

B. Un accompagnement au développement des compétences DD des personnels



Un objectif : former les personnels de l'uB sur la prise en compte du DD dans leurs postes.

Comment ?

■ Chaque année des formations sont proposées aux personnels afin de leur permettre d'acquérir les connaissances nécessaires en termes de gestion RH, d'hygiène et de sécurité, de gestion environnementale....

Une offre de formation DD aux personnels

Chaque année une offre de formations est proposée aux agents de l'uB sur les thématiques RH et hygiène et sécurité. Des demandes plus spécifiques peuvent aussi être prises en charge pour développer d'autres compétences en matière de DD.



81

Nombre de formations DD des personnels (administratif et enseignants) en 2016



9297

Nombre total d'**heures de formations DD** des personnels en 2016 soit 7,5h/stagiaire



1243

Nombre de **participants aux formations DD** en 2016
Budget : 127 243 €

C. Des partenariats internationaux et nationaux autour des principes de DD



Un objectif : faire de l'uB un partenaire international et local de développement de la connaissance des principes DD&RS

Comment ?

Un partenariat international de co-développement

- Plus de 300 partenariats (dont la majorité couvre des disciplines liées au DD) sur tous les continents, tant sur des missions d'enseignement que de recherche
- 339 institutions partenaires dont 244 en Europe
- 56 pays dont 29 en Europe
- 46 filières

Un partenariat local important

Chaque année l'uB accueille et/ou co-organise des conférences avec ses partenaires pour promouvoir une société de la connaissance.

En 2017 :

■ Près de 1000 personnes sont venues assister à la conférence Zéro déchet de Béa Johnson, organisée par Dijon Métropole sur le Campus Montmuzard.

■ Près de 40 professionnels étaient présents à la « Matinale RSE » pour comprendre les enjeux de la prise en compte de la « Responsabilité Sociétale des Entreprises » dans leur fonctionnement.

■ Signature d'une convention de partenariat avec le groupe APRR sur la formation, la recherche et l'accompagnement des étudiants en situation de handicap.



Matinale RSE



convention APRR

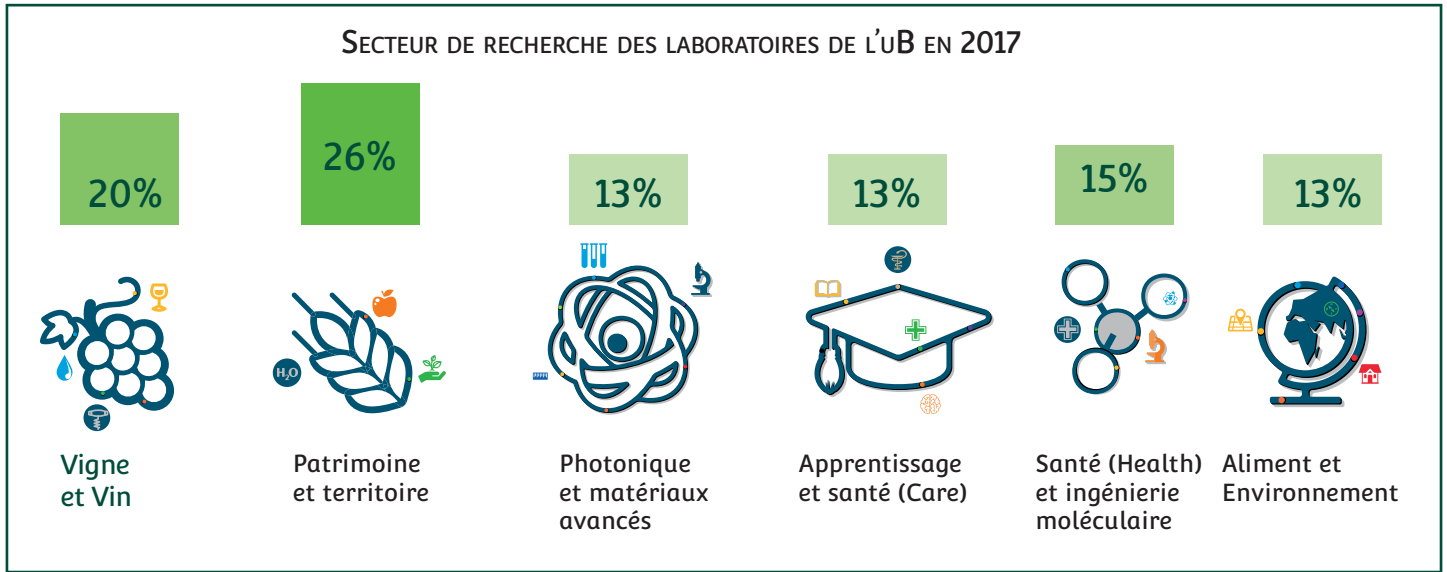
D. Des recherches toujours plus nombreuses pour répondre aux enjeux du DD



Un objectif : développer la recherche sur le croisement des enjeux environnementaux, sociaux et économiques

Comment ?

29 unités de recherches effectuent des recherches transversales dans 6 grandes thématiques :



1089 enseignants chercheurs 285 chercheurs 679 techniciens, administratifs, autres

Zoom sur 3 projets de recherche

1

« Projet habiter » (économie/géographie/droit)

- Le projet vise à comprendre les déterminants de la consommation d'énergie du secteur résidentiel à travers 3 axes : efficacité énergétique du bâti, comportements de consommation et localisation des ménages.
- Il s'agit d'identifier la valeur verte "spatiale" pour promouvoir la rénovation énergétique et éclairer certains enjeux énergétiques, dont la précarité énergétique. Le projet participe également à la compréhension des relations entre choix de localisation, et consommation énergétique.
- HABITER propose ainsi une méthode d'évaluation qui prend en compte les effets de l'organisation spatiale de la valeur verte pour mieux comprendre les enjeux de l'efficacité énergétique.

Projet HABITER
Recherches sur l'évaluation hédonique des interactions Habitat-Énergie-Territoire

Contexte énergétique et environnemental

Quels enjeux énergétiques ?

Perspectives de recherche

Modélisation théorique

Méthode empirique

Équipe du projet de recherche
Responsable scientifique : Catherine BAUMONT
François LANZÉ, Marie MAJANGSALA-BAUTREL, Laure ARSANDOWITCH, Pierre VOYE, Sleymane BA, Maxime GERARD

Pour aller plus loin
J. Abadie, 2012, Energy Efficiency Policies and Measures in House-Organized Areas
J. Abadie, 2012, Coûts des déplacements, Transport, 144
M. Abadie, 2012, Coûts des déplacements et des déplacements
M. Abadie, 2012, Coûts des déplacements et des déplacements

2

■ Le projet ALIMS (Alimentation et Lutte contre les Inégalités en Milieu de Santé) est soutenu par le Programme National pour l'Alimentation (PNA) et l'Agence Nationale de la Recherche (ANR).

■ Aujourd'hui, nous constatons une forte disparité au niveau de la prise en charge des repas (liée à la présence d'un CLAN, d'une cuisine en interne...) mais aussi entre les unités de soins (liée aux pathologies traitées et à la sensibilisation de l'équipe soignante à l'importance du repas). Ce projet a pour ambition de remettre le repas au cœur des réflexions de santé, d'interroger son rôle dans le soin et le prendre soin et de proposer des dispositifs de prise en charge innovants.

■ En proposant un projet croisant différentes méthodologies (veille documentaire, analyse des pratiques, analyse des représentations, adaptation d'un outil de mesure du bien-être alimentaire) et en unissant plusieurs experts issus de différentes disciplines travaillant en lien avec l'alimentation et/ou la santé (médecins, diététiciens, philosophes, sémiologues, chercheurs en Sciences de l'Information et de la Communication, chercheurs en comportements alimentaires, économistes) nous souhaitons fournir ici un éclairage complet sur le traitement du repas en établissement de santé, sur son sens, sa représentation et ses enjeux en considérant l'alimentation comme un « fait social total » (Mauss, 1925 - Corbeau, 2012) et en traitant les différentes dimensions du repas (sociale, environnementale).

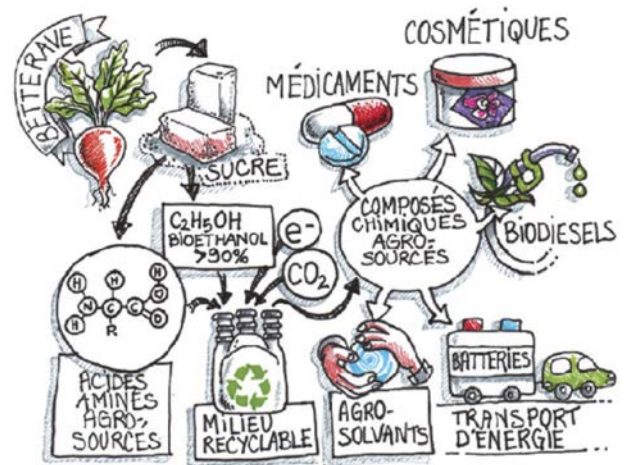
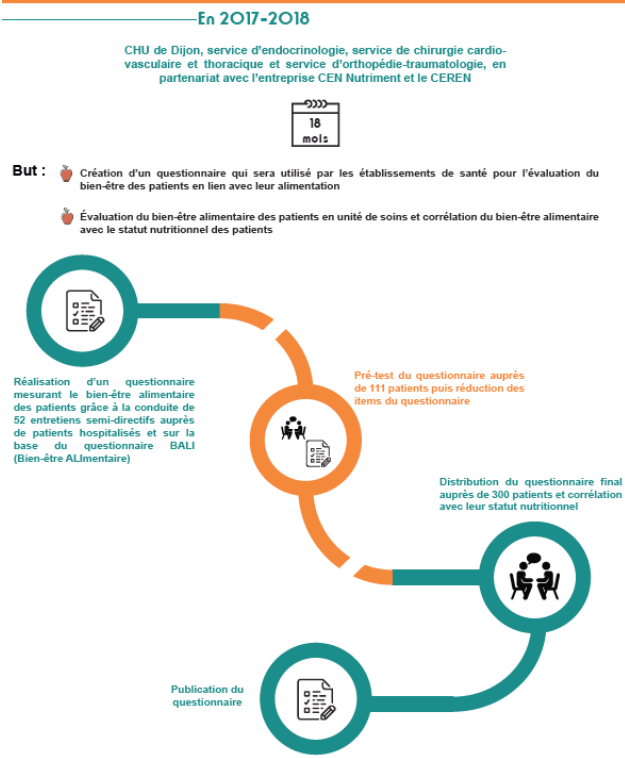
« Osons l'éco innovation en chimie »

3

■ Depuis des années, des enseignants-chercheurs de l'ICMuB ont relevé le défi de répondre aux besoins liés à l'augmentation de la population tout en préservant les matières premières et énergie non renouvelables, soit à travers des enseignements de cours ou de travaux pratiques liés au développement durable dans plusieurs formations (masters de chimie MEPC, QESIS et CAC, licence professionnelle PL CTDD), soit à travers leurs recherches. Par exemple, certains d'entre eux ont osé intégrer une démarche éco-citoyenne dans leurs recherches en chimie moléculaire, décrite par le standard international de management de cycle de vie ISO 14040.

■ Ainsi, ils produisent aujourd'hui des solvants non inflammables, des monomères et matériaux biosourcés, en utilisant massivement des matières premières renouvelables issues de bioraffineries ou inépuisables comme le CO₂ et les électrons. En outre, l'utilisation de l'électro-synthèse leur permet d'élaborer des procédés alternatifs très économes en matière et en énergie, jusqu'à la valorisation des déchets issus de la synthèse. Certains produits sont même conçus pour être recyclés en fin de vie. Leurs efforts faits en termes de ces économies d'atomes et d'énergie et de recyclage ont été récompensés par l'ADEME par le Prix des Techniques Innovantes pour l'Environnement en 2013 et le Trophée Eco-innovez en Bourgogne en 2014 et valorisés au niveau international par deux brevets.

WP3 : Mise en place d'un outil de mesure du bien-être alimentaire en unités de soin



© Schéma. L. Berthel

III. La gestion environnementale à l'uB ; quoi de neuf ?

A. Une gestion responsable de l'eau et de l'énergie :



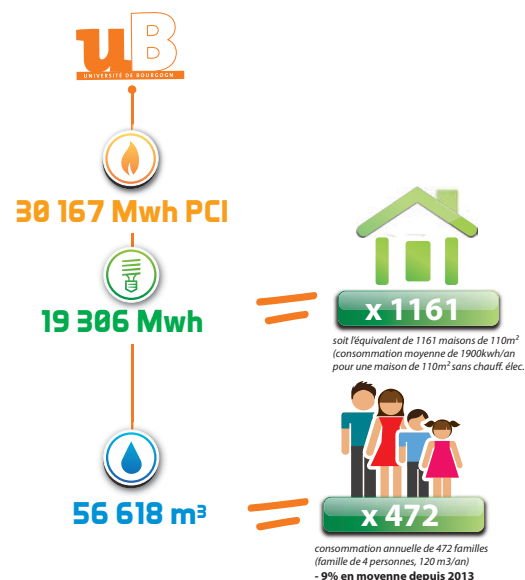
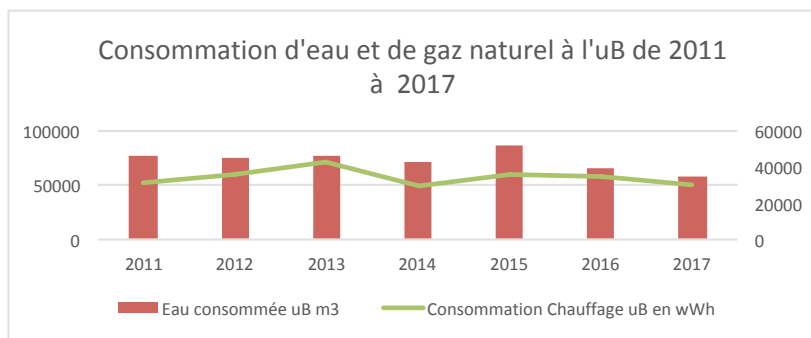
Un objectif : baisser les émissions de gaz à effet de serre (GES) et la consommation des ressources naturelles

Comment ?

■ Depuis 2012, les émissions directes de gaz à effet de serre ont chuté de 80% en passant de plus de 13 000 tonnes en 2012 à 2 546 tonnes en 2015, soit les émissions de CO² de 552 tours de la planète en Twingo (GT Tce 110ch)

Pourquoi : grâce principalement au raccordement du campus Montmuzard à la Chaufferie des Péjoces mais aussi grâce aux rénovations énergétiques engagées dans les bâtiments Mirande et Droit/Lettres.

Depuis plusieurs années, chaque projet est pensé pour être économe en énergie, en émissions de GES et en consommation des ressources naturelles.



Zoom sur le Data center

L'uB a construit son green Datacenter en 2015. Depuis, celui-ci récupère la chaleur produite par les serveurs et l'injecte dans le réseau de chaleur du campus Montmuzard de Dijon. Cette récupération de chaleur correspond à 5 % de la consommation de chaleur sur le campus, ce qui représente près de 100 000 € /an sur ce poste de dépense.



Les économies d'eau à l'uB

Grâce à l'appel à projet « Economiser l'eau pour l'alimentation en eau potable » de l'Agence de l'Eau Rhône Méditerranée Corse, l'uB a débuté un investissement dans des équipements hydro-économiques (compteurs intelligents et mousseurs) sur le campus Montmuzard. La phase test a permis d'économiser plus de 24% sur le volume d'eau au lieu de 12% attendus. Résultat définitif en 2019.

B. La réduction des atteintes à l'environnement

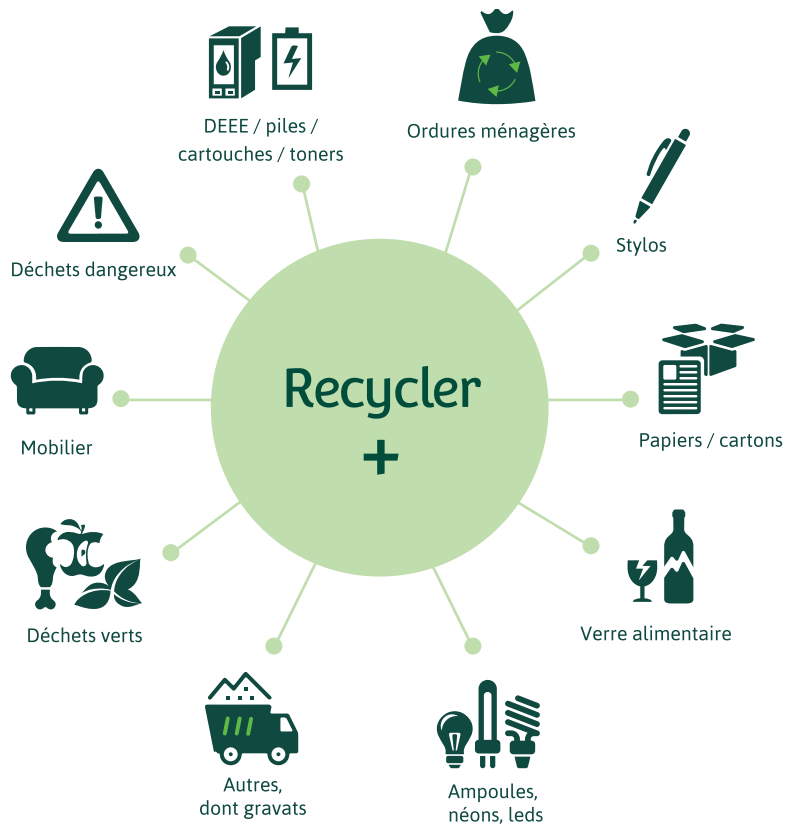


Un objectif : recycler plus

Comment ?

■ Un tri des déchets qui se développe d'année en année avec des gestions différentes selon les campus. Des réflexions sont en cours pour la collecte des plastiques, des gobelets et des palettes.

■ Un taux de valorisation des déchets de 99% sur le campus Montmuzard (objectif du plan vert des universités : 75% de valorisation) dont plus de 70% sont valorisés énergétiquement.



349,66 tonnes



Quantité de déchets collectés (sauf déchets dangereux) 2017 – Campus Montmuzard

Quantités et coûts des déchets produits sur le campus Montmuzard

(dont DEEE tous campus à partir de 2013) (hors déchets dangereux) à partir de 2016 coût pour tous les campus



Jeter moins et réutiliser plus :

Depuis longtemps déjà, les services informatiques de l'université réutilisent des pièces d'anciens PC pour en réparer d'autres. Depuis fin 2017, l'uB cède à titre gracieux des matériels obsolètes dont elle n'a plus l'usage aux associations étudiantes, aux personnels de l'uB et aux associations de parents d'élèves/ de soutien scolaire.

Plus d'information : campusdurable@u-bourgogne.fr

IV. Une politique sociale en évolution permanente

A. Parité, diversité et égalité pour les étudiants et personnels



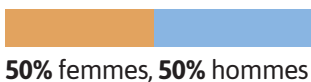
Un objectif : permettre à tous les étudiants et personnels quel que soit leur genre ou leur handicap de venir étudier ou travailler.

Comment ?

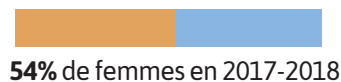
- Répartition des emplois entre les femmes et les hommes : très peu de changement depuis 2012



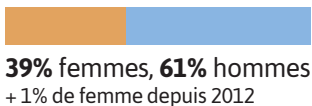
Chez les personnels



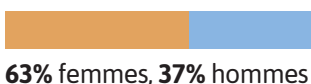
Chez les étudiants



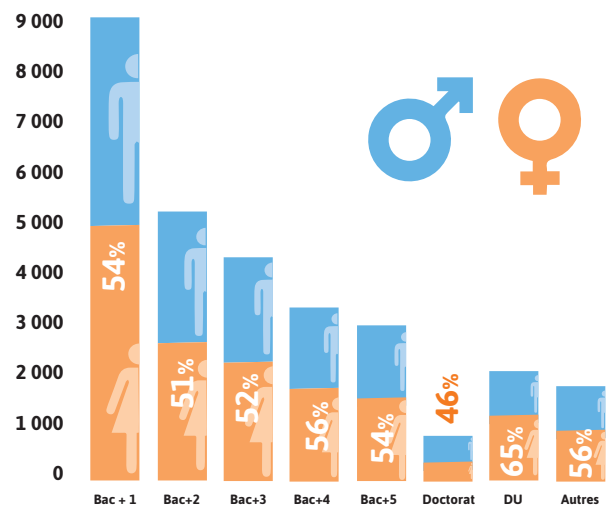
ENSEIGNANTS



BIATSS



PART DES FEMMES SELON LE NIVEAU D'ÉTUDES



Des actions en faveur de la diversité

- Avec le médecin du travail, le bureau Conseil Mobilité Carrière assiste les personnels en situation de handicap dans leurs démarches. En parallèle, la mission handicap du Pôle Formation et Vie Universitaire assiste les étudiants.
- Des aménagements des bâtiments et la mise à disposition de matériels spécifiques (bureau, audio...) sont réalisés chaque année.
+ 1.6 million € investis dans les aménagements de bâtiments depuis 2012.
- Création d'un groupe de travail en 2017 pour élaborer le Schéma Directeur du Handicap pour l'établissement.

Des actions en faveur de la parité

Une convention

Convention régionale pour l'égalité entre les filles et les garçons, les femmes et les hommes, dans le système de formation tout au long de la vie 2014– 2018.

Des formations chaque année pour les personnels : « Egalité Femmes / Hommes : Violences, harcèlement moral et sexuel » ; « Egalité Femmes / Hommes stéréotypes, discriminations, outils juridiques »....

Journée d'études

Genre et espace public

Des actions de sensibilisation :

- Concours d'affiches
« Luttons ensemble contre les discriminations ! ».
- Spectacle d'improvisation
« NON au racisme, OUI à la diversité ! ».
- Ciné-Débat
« La domination masculine ». Exposition « Crocodiles » sur le harcèlement sexuel....
- L'ISAT fait la promotion de la culture scientifique et technologique auprès des collégiennes et lycéennes avec les Cordées de la Réussite.

Des actions en faveur de l'égalité

Offrir une formation qualifiante aux personnels

Un plan de formation est proposé chaque année aux personnels pour les accompagner dans leurs projets professionnels.

En 2017 :

- 0.15% du budget de la masse salariale a été affecté à la formation
- 18 989 heures de formation
- Budget formation : 284 084.07 € TTC
- 3 025 stagiaires

Politiques d'aides et d'actions sociales

Pour les personnels



les prestations sociales consistent à améliorer les conditions de vie des agents et de leur famille.

Dépenses 2017 : 177 110 €

Nombre d'agents bénéficiaires 2012 : 280

En 2013 une cellule d'écoute et d'analyse des risques psycho-sociaux a été créée pour permettre aux agents d'exprimer des situations de souffrance au travail.

Pour les étudiants (en 2016)



- 13 800 bourses distribuées par le CROUS
- 4 144 lits au CROUS en 2015
- Des aménagements des cursus pour les étudiants empêchés

Conseiller les étudiants dans leur parcours universitaire

- 1 795 néo-bacheliers accueillis en tutorat d'accueil
- 4 500 étudiants accueillis au pôle formation et vie universitaire dans le cadre de leur projet professionnel
- Un outil pour la recherche d'emploi : uBlink
- Des actions et services en faveur de l'accueil et de l'intégration des étudiants internationaux : près de 3 000 étudiants chaque année

Accompagner les associations étudiantes

Le bureau de la vie étudiante est le relais entre les associations étudiantes et l'administration. Il réalise le suivi des actions lancées dans le domaine de la vie étudiante par l'Université, à l'initiative du Conseil des Etudes et de la Vie Universitaire, des Commissions Vie de l'étudiant et Culture et du vice-président délégué à la vie étudiante et de son équipe.



LUTTONS ENSEMBLE CONTRE LES
DISCRIMINATIONS ETHNIQUES
A L'UNIVERSITE

LOVE
MELTING
POT !



UBFC
UNIVERSITE
BOURGOGNE-FRANCHE-COMTE

UB

Contact : egalite.diversite@u-bourgogne.fr



B. La qualité de vie au cœur du projet d'établissement



Un objectif : une offre de service élevé

Comment ?

Une politique de qualité de vie multithématique

L'uB offre chaque année un certain nombre de services, dont une partie en partenariat avec le CROUS, la Région, Dijon métropole, la ville de Dijon, le Ministère de l'enseignement supérieur...



■ Partenariat avec le CROUS : 4 restaurants universitaires, 7 cafeterias (près de 900 000 repas par an); un théâtre (théâtre Mansart)

■ Des restaurants universitaires lorsque le CROUS n'est pas présent : IUT de Chalon sur Saône et Auxerre, ESPE de Nevers, Mâcon et Auxerre, ISAT



■ La crèche de la P'tite Fac : Les enfants dont l'un des parents est étudiant ou personnel de l'Université sur le site de Dijon sont accueillis en priorité. 44 places pour des enfants de 2 mois ½ à 4 ans



■ Santé : depuis 2014 le Centre de Prévention et de Santé Universitaire propose aux étudiants des consultations auprès d'un médecin généraliste, d'un médecin psychiatre, d'une gynécologue, d'infirmières, d'un psychologue, d'une conseillère conjugale et d'une équipe détachée du CEGIDD.



■ SUAPS : 50 activités sportives

■ Campus Days : pour l'accueil des nouveaux étudiants (2 300 participants à la color campus)



■ 28 bibliothèques universitaires dont 22 à Dijon



■ Des centres culturels sur le campus : Atheneum 66 représentations en 2017, le théâtre Mansart du CROUS

Atheneum en 2017 : 12 000 spectateurs, 189 événements ou actions dont :

- 66 représentations
- 20 ateliers de pratiques artistiques
- 4 artistes ou compagnies en résidence
- 98 visites, rencontres, conférences
- 4 expositions



■ Carte culture : Elle ouvre droit à un tarif unique de 5,5 € par spectacle auprès des structures partenaires et 3,5 € pour le Cinéma Art et Essai (Eldorado)



■ Maison de l'Etudiant : cet espace est entièrement dédié aux étudiants, il propose 2 salles multimédia, un guichet unique pour la récupération des identifiants ENT, une salle de conférence, 2 salles de réunions, une zone d'accès Wifi, un point de vente pour la carte culture étudiants, un service de reprographie et des bureaux pour 11 associations



■ Mission culture scientifique : rencontres avec des chercheurs grâce à l'Experimentarium mais aussi lors de la nuit des chercheurs ;



■ L'Université pour Tous de Bourgogne (UTB) : l'UTB s'adresse à toute personne désireuse de suivre des enseignements. Elle ne délivre aucun diplôme. A Dijon, une centaine de cours différents sont proposés, dans presque toutes les disciplines ;



■ Centre des langues et des cultures pour tous : celui-ci a pour mission de développer une offre de ressources et de services en matière de langues étrangères à destination des étudiants, personnels, formateurs en langues et du grand public.



UNIVERSITÉ DE BOURGOGNE
Maison de l'université
Esplanade Erasme - BP 27877
21078 DIJON cedex France
www.u-bourgogne.fr